



Fundació  
**Mercè Fontanilles**



# Memòria

# 2025



Entitat membre de la Coordinadora Sinergia Social



## **Benvolgut/da,**

**Us presentem la memòria 2025. A la Fundació Mercè Fontanilles desenvolupem la nostra acció social des d'un model d'atenció centrat en la persona,** que parteix del reconeixement de la seva dignitat, capacitats i drets. Cada intervenció es construeix des d'un pla individualitzat, que cerca promoure l'autonomia, la inclusió social i el benestar integral, tot generant oportunitats reals de canvi i creixement personal.

Aquest model no es limita a donar resposta a necessitats immediates, sinó que busca generar processos transformadors a mitjà i llarg termini. **Apostem per una atenció propera, compromesa i respectuosa, on la qualitat i la professionalitat són indestruïbles** dels valors que ens defineixen: la pluralitat, la humilitat, l'aconfessionalitat i el compromís amb la justícia social.

Treballem des de la corresponsabilitat amb altres agents socials, institucions i comunitats, perquè sabem que **la inclusió social només és possible des d'una mirada col·lectiva i interdependent.** L'atenció comunitària i el treball en xarxa són elements clau del nostre enfocament, així com la innovació i la millora contínua, que ens permeten adaptar-nos a les necessitats socials emergents amb eficàcia i sensibilitat.

Aquesta memòria recull el treball fet durant l'any 2025 des d'aquesta visió: una acció social que posa la persona al centre, que construeix vincles, i que treballa **per una societat més justa, solidària i cohesionada.**

**Domènec Domènech - Presidència / Pepa Arqué - Direcció General / Pere Molins - Gerència**

# SUMARI

**01** **La Fundació** - Pàg. 6

Pàg. 8 - **Àmbit d'actuació** **02**

**03** **Resum d'activitat** - Pàg. 10

Pàg. 12 - **Què fem?** **04**

**05** **Polítiques transversals** - Pàg. 34

Pàg. 42 - **El més destacat a les xarxes i web** **06**

**07** **Balanç econòmic** - Pàg. 44






Pàg. 45 - **Equip professional** **08**

**09** **Amb la col·laboració de** - Pàg. 46

Pàg. 47 - **Participació** **10**

# LA FUNDACIÓ MERCÈ FONTANILLES

A la Fundació gestionem serveis que donen resposta a les diferents necessitats de les **persones al llarg del seu cicle vital**. El nostre model d'atenció està centrat en la persona, amb alts estàndards de qualitat.

-  Infància, adolescència i joventut
-  Persones que compleixen mesures judicials
-  Persones afectades per VIH/Sida
-  Persones en situació o risc d'exclusió social
-  Persones en millora o cerca activa de feina i sensibilització

## MISSION

La missió de la Fundació, per una banda, és **d'atenció qualificada** per oferir serveis d'atenció a les persones d'acord amb les seves necessitats i, d'altra banda, és **comunitària**, ja que compta amb la capacitat integradora de tota la comunitat.

## VISIÓ

La Fundació promou una **atenció interinstitucional i col·laborativa**, ja que la inclusió social i la cobertura de les necessitats requereixen la implicació de tota la societat i les seves institucions. Treballa en sinergia amb tots els agents implicats per oferir una resposta més **efectiva i complementària**.

## VALORS

**Humilitat:** Agraint la confiança rebuda, que ens anima a seguir millorant el servei a la comunitat.

**Pluralitat:** Aplegant una diversitat de persones compromeses amb una societat cada cop més plural.

**L'aconfessionalitat:** Assumint els valors ètics i culturals que ajuden a millora de la humanitat.

**Impulsar** els valors cívics i comunitaris que aporten benestar i satisfacció als pobles dins del seu àmbit d'actuació.

## ÀREES



### ATENCIÓ

Millora de la qualitat de vida de les persones, afavorint l'autonomia i la inclusió social.



### FORMACIÓ

Formació, educació i orientació laboral com a via de generació d'oportunitats d'ocupació.



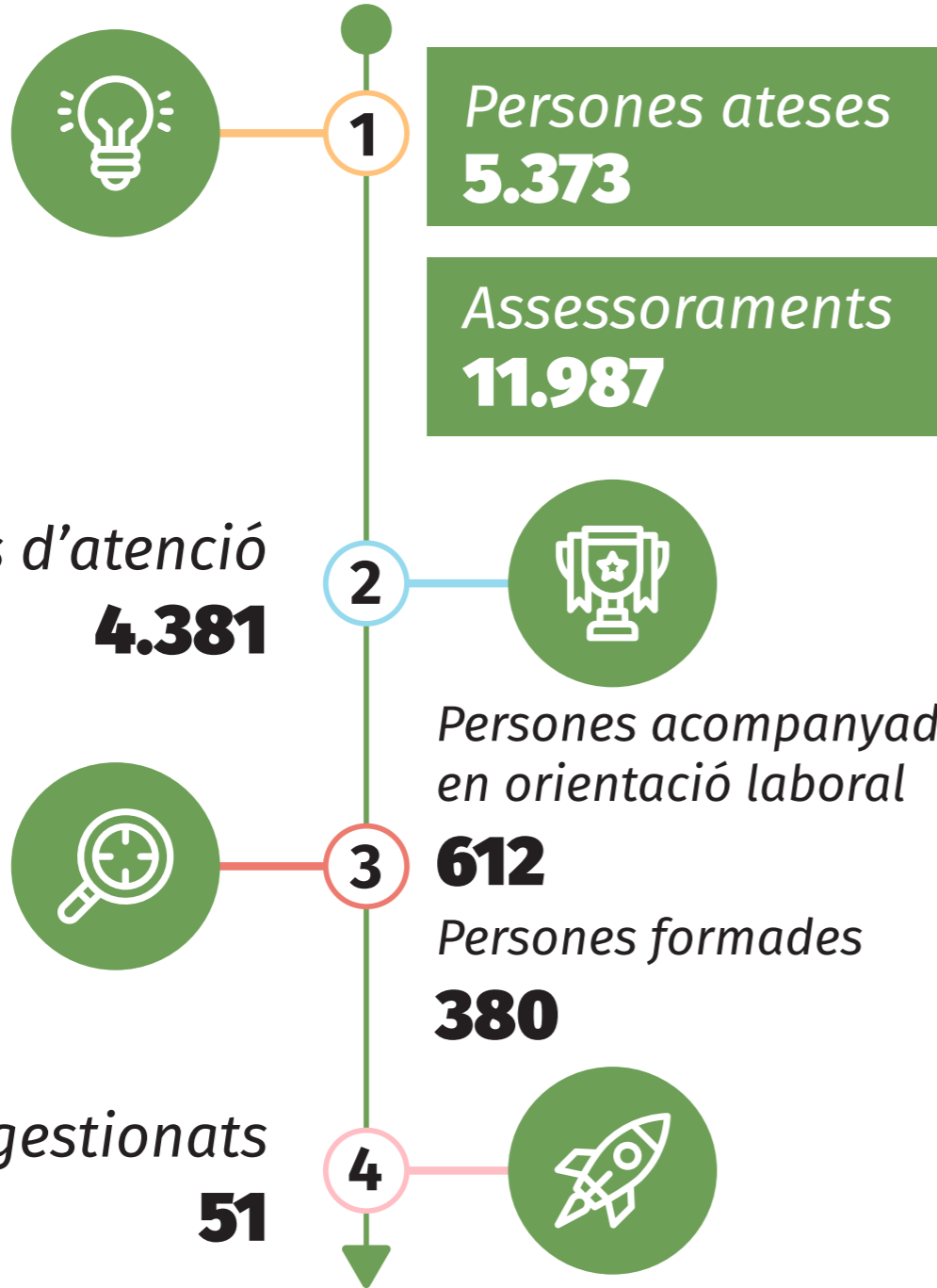
### OCUPACIÓ

Plans d'emprenedoria i creació de llocs de treball per a col·lectius en risc d'exclusió social.



# RESUM D'ACTIVITAT

## XIFRES 2025



**M: 33,1% F: 66,7% NB: 0,1%**

Masculí / Femení / No-binari





QUÈ FEM?

## SERVEIS D'ATENCIÓ ESPECIALITZADA

4.381 persones ateses

M: 85,8% F: 13,8% NB: 0,4%

Masculí / Femení / No-binari



A la Fundació **millorem la qualitat de vida de les persones**, afavorint la seva autonomia i inclusió social. L'equip està format per professionals, amb una gran qualitat humana i un tracte respectuós i proper amb la persona. Els equips professionals de la Fundació estan preparats i formats per prestar un **servei ajustat a les necessitats de les persones ateses** i formades amb els nostres estàndards de qualitat. I mitjançant el nostre compromís, actitud i treball permeten **promoure la inclusió social i oferir oportunitats de futur**.



Infància,  
adolescència  
i joventut



Persones afectades  
per VIH/Sida



Persones  
que compleixen  
mesures judicials

## SERVEI D'ACOMPANYAMENT ESPECIALITZAT

SAEJ - Servei alternatiu a l'acolliment residencial per a persones joves de 16 a 21 anys tutelades i extutelades per la DGPPIA amb l'objectiu de promoure la integració sociolaboral, l'autonomia personal i l'emancipació.

Total persones ateses

230

Gènere

M: 93,2% F: 6,8% NB: 0%

Barcelona

Persones ateses: 186  
Places: 137

Tarragona

Persones ateses: 44  
Places: 28

## CENTRES D'ACOLLIDA

CA - El centre d'acolliment ofereix residència temporal a menors de 18 anys en situació de risc social, mentre s'analitza el seu entorn sociofamiliar i es proposa la mesura de protecció més adequada.

Total persones ateses

211

Gènere

M: 72,6% F: 27,4% NB: 0%

Estrep

Persones ateses: 149  
Places: 44

Raimat

Persones ateses: 62  
Places: 26

## CENTRES RESIDENCIALS D'ACCIÓ EDUCATIVA

CRAE - Servei residencial que exerceix la guarda i educació a infants i adolescents a qui s'aplica la mesura d'acolliment simple en institució donada la necessitat de separació de la seva família i no ha estat possible o aconsellable l'acolliment en una altra família. El servei dona cobertura a les seves necessitats bàsiques, emocionals- relacionals, intel·lectuals i d'aprenentatge, socials i comunitàries en un marc professional especialitzat i permanent que reproduceix al màxim possible les condicions d'una llar.

Total persones ateses

30

Gènere

M: 100% F: 0% NB: 0%

Lledoners

Persones ateses: 30  
Places: 16

## PISOS ASSISTITS PER A JOVES

**PAJ** - Servei de residència o pis vinculat a processos d'inserció laboral i d'autonomia per a persones joves entre 16-18 anys fins als 21 anys tutelades i extutelades per la Direcció General de Prevenció i Protecció a la Infància i l'Adolescència (DGPPIA).

### Total persones ateses

**43**

### Gènere

**M: 88,7% F: 11,3% NB: 0%**

#### Barcelona

Persones ateses: 15  
Places: 10

#### Hospitalet

Persones ateses: 12  
Places: 6

#### Rambla catalana

Persones ateses: 8  
Places: 4

#### Obradors

Persones ateses: 8  
Places: 4

## MEDIACIÓ INTERCULTURAL

El servei de mediació en centres educatius de justícia juvenil intenta construir nexes d'unió entre les persones de diferents cultures a fi de potenciar la comunicació entre elles.

### Persones ateses

**286**

### Gènere

**M: 100% F: 0% NB: 0%**

#### Can Llupià (Barcelona)

Persones ateses: 105  
Places: 76

#### L'Alzina (Palau-solità i Plegamans)

Persones ateses: 72  
Places: 76

#### El Segre (Lleida)

Persones ateses: 71  
Places: 40

#### Montilivi (Girona)

Persones ateses: 38  
Places: 25

## BORSA D'HABITATGE

Basant-se en el model Housingfirst, el servei està destinat a joves majors de divuit anys deslligats del sistema de protecció de l'administració que se'ls ofereix una solució davant la urgència d'habitatge alhora que aporta un acompanyament individualitzat, juntament amb un pla de formació i d'inserció laboral.

### Total persones ateses

**33**

### Gènere

**M: 100% F: 0% NB: 0%**

#### Barcelona

Persones ateses: 8

#### Comarques

(Manresa, Santa Coloma i Badalona)

Persones ateses: 25



## SERVEI DE PRIMERA ACOLLIDA I ATENCIÓ INTEGRAL PER A JOVES MIGRATS SOLS

**SPAAI** - És un Servei de Primera Acollida i Atenció Integral per a joves migrats sols de 14 i 18 anys. Ofereix: allotjament, manutenció i acompanyament socioeducatiu i jurídic. El servei disposa d'un programa d'activitats formatives que ajuden als joves a adquirir les competències necessàries per adaptar-se a la societat d'acollida.

Persones ateses	Gènere
<b>57</b>	<b>M: 0% F: 100% NB: 0%</b>
<b>Can Grau</b>	
Persones ateses: 57 Places: 20	

## SAVA - VIH

Servei de suport per a persones amb VIH/Sida que garanteix un monitoratge individualitzat amb un acompanyament socioeducatiu i emocional.

Persones ateses	Gènere
<b>16</b>	<b>M: 68,7% F: 31,3% NB: 0%</b>
<b>Barcelona</b>	
Persones ateses: 16 Places: 7	



## EVAMI

Equip tècnic especialitzat que ofereix atenció i valoració immediata davant casos urgents de possible maltractament infantil detectats en l'àmbit hospitalari, intervenint de manera àgil i coordinada amb la xarxa de protecció a la infància per activar, si cal, els mecanismes de protecció adequats.

Persones ateses	Gènere
<b>256</b>	<b>M: 73,6% F: 26,4% NB: 0%</b>
<b>Comarques de Barcelona</b>	<b>Comarques de Lleida</b>
Persones ateses: 239	Persones ateses: 17

## PIS D'ACOLLIDA

Servei d'acolliment residencial temporal o permanent amb suport professional per a persones afectades pel VIH/Sida en situació de vulnerabilitat o amb risc d'exclusió social.

Persones ateses	Gènere
<b>8</b>	<b>M: 100% F: 0% NB: 0%</b>
<b>Barcelona</b>	
Persones ateses: 8 Places: 5	

## UNITAT DEPENDENT DEL VALLÈS

Unitats convivencials alternatives al règim penitenciari i de seguiment educatiu en habitatges ordinaris de l'entorn comunitari que facilita els processos de reinserció.

Total persones ateses	Gènere
<b>40</b>	<b>M: 100% F: 0% NB: 0%</b>
<b>Barcelona</b>	
Persones ateses: 40 Places: 21	

**SEVAP** 

El servei SEVAP ofereix atenció a joves extutelats que poden ser beneficiaris de rebre prestacions econòmiques perquè puguin assolir els seus drets i autonomia.

Persones ateses		Gènere
<b>2.350</b>		<b>M: 56,4% F: 43,5% NB: 0,2%</b>
<b>Barcelona</b> Persones ateses: 386	<b>AMB</b> Àrea Metropolitana de Barcelona Persones ateses: 407	<b>Comarques/Bages</b> Persones ateses: 617
<b>Tarragona/Ebre</b> Persones ateses: 529	<b>Girona</b> Persones ateses: 251	<b>Lleida</b> Persones ateses: 160

**SERVEI D'ITINERARIS DE PROTECCIÓ INDIVIDUAL** 

IPI - Servei pilot creat el 2016 per donar resposta a l'arribada de joves migrats sols al circuit de protecció a la infància i adolescència i que alhora són joves amb competència suficient per viure sols, però en risc d'exclusió social en assolir la majoria d'edat per manca de referents familiars i recursos propis.

Persones ateses	Places	Gènere
<b>357</b>	<b>214</b>	<b>M: 91,9% F: 8,1% NB: 0%</b>
<b>Barcelona I</b> Persones ateses: 148	<b>Barcelona II</b> Persones ateses: 48	<b>Lleida</b> Persones ateses: 25
<b>Tarragona</b> Persones ateses: 64	<b>Terres de l'Ebre</b> Persones ateses: 36	<b>Girona</b> Persones ateses: 36

**PROGRAMA D'INSERCIÓ LABORAL** 

PIL - Servei social residencial per a persones joves de 16 a 21 anys tutelades i extutelades. En paral·lel al servei residencial en pisos compartits i l'acompanyament educatiu, adaptat a les necessitats del jovent i amb l'objectiu d'afavorir la seva autonomia des del PIL el servei es complementa amb un programa formatiu i laboral propi de millora de les competències bàsiques, instrumentals i d'ocupabilitat per tal d'afavorir un itinerari formatiu i ocupacional òptim.

Total persones ateses	Places	Gènere
<b>443</b>	<b>264</b>	<b>M: 92,7% F: 7,3% NB: 0%</b>
<b>Ebre</b> Persones ateses: 80 Places: 40	<b>Lleida</b> Persones ateses: 70 Places: 44	<b>Bages</b> Persones ateses: 74 Places: 48
<b>Girona</b> Persones ateses: 58 Places: 40	<b>Segarra/Urgell</b> Persones ateses: 55 Places: 40	<b>Ribera/Baix Ebre</b> Persones ateses: 13 Places: 8
<b>Riu Ter</b> Persones ateses: 93 Places: 44		

**CREI ANDORRA** 

Destinat a acollir joves de fins a vint-i-un anys amb addiccions i problemes de conducta. En situacions de risc. Iniciat progressivament l'any 2022.

Persones ateses	Places	Gènere
<b>21</b>	<b>14</b>	<b>M: 76,2% F: 23,8% NB: 0%</b>
<b>Andorra</b> Persones ateses: 21 Places residencial: 14 Places centre dia: 10		



# MODEL DE TREBALL

SERVEIS D'ATENCIÓ ESPECIALITZADA



## ACOLLIDA

Model d'atenció centrat en la persona



## DESENVOLUPAMENT

Plans de treball individuals



## PLA DE TREBALL INDIVIDUALITZAT

- Treball en xarxa
- Participació activa i implicació directa
- Treball per competències
- Empoderament i professional referent
- Voluntariats i participació en l'entorn
- Mentoring i programes de referents



## DESVINCULACIÓ



QUÈ FEM?

## SERVEI D'ACOMPANYAMENT AL REONEIXEMENT UNIVERSITARI (SARU)

**11.987** assessoraments

**M: 33,1%** **F: 66,7%** **NB: 0,1%**

*Masculí / Femení / No-binari*



El Servei d'Acompanyament al Reconeixement Universitari (SARU) informa i acompanya a les persones usuàries del servei de manera personalitzada, en el **procés de reconeixement de titulacions universitàries estrangeres que han de tenir efectes a l'Estat espanyol**. També assessora les persones que marxen a l'estranger sobre els tràmits que calen per acreditar o legalitzar titulacions emeses al nostre país.





# FORMACIÓ

QUÈ FEM?

## ITINERARIS FORMATIUS

**380** persones formades



A la Fundació ajudem a **millorar l'ocupabilitat de les persones que es troben en risc d'exclusió social a través de formacions** per potenciar les teves competències socials i laborals. Algunes de les formacions inclouen **pràctiques en empreses per ajudar a l'entrada al món laboral**.



Infància,  
adolescència  
i joventut



Persones en millora o  
cerca activa de feina  
i sensibilització

Programes	Total d'alumnes	Gènere
<b>3</b>	<b>380</b>	<b>M: 72,9% F: 26,3% NB: 0,8%</b>

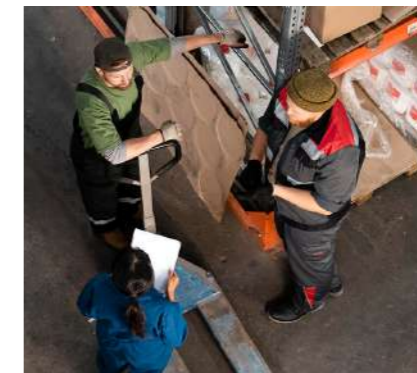
### Programes

#### Punt Formatiu Incorpora - 35 persones

Accions de formació amb l'objectiu de millorar l'ocupabilitat de les persones que es troben en risc d'exclusió social, de manera que puguin incorporar-se o retornar al mercat laboral.



**DISSENY 3D I CREACIÓ DE VIDEOJCS NARRATIUS**



**TÈCNIC/A EN LOGÍSTICA I CARNET DE CARRETONER**

#### Formació Làbora - 255 persones

Mòduls de millora de l'ocupabilitat destinats a les persones participants del programa Làbora provinents dels Centres de Serveis Socials (CSS) i d'altres serveis especialitzats de Barcelona, que es troben en recerca activa de feina.

#### CODI - 90 persones



El programa busca reduir la bretxa digital i social entre infants i joves vulnerables, formant-los en competències digitals bàsiques. Adreçat a joves d'entre 10 i 18 anys i extutelats +18, té com a objectiu millorar la seva ocupabilitat i fomentar una inclusió més equitativa al mercat laboral.

# MODEL DE TREBALL FORMACIÓ

PLA INDIVIDUALITZAT



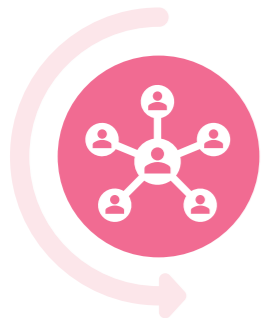
**T'ACOMPANYEM** en el teu procés d'**orientació laboral**, analitzant el teu perfil professional i competencial per millorar la teva ocupabilitat i fer-te un lloc en el **mercat laboral**. El nostre **model d'intervenció** està centrat en la persona.

Utilitzem estratègies de **GAMIFICACIÓ** que a través del joc i de diferents dinàmiques en **entorns virtuals** poden ajudar-te a **millorar les teves competències** i millorar les teves possibilitats d'**ocupació**.



Treballem **L'ALFABETITZACIÓ DIGITAL** per facilitar la **comunicació digital** entre les persones en recerca de feina, les empreses i les institucions públiques.

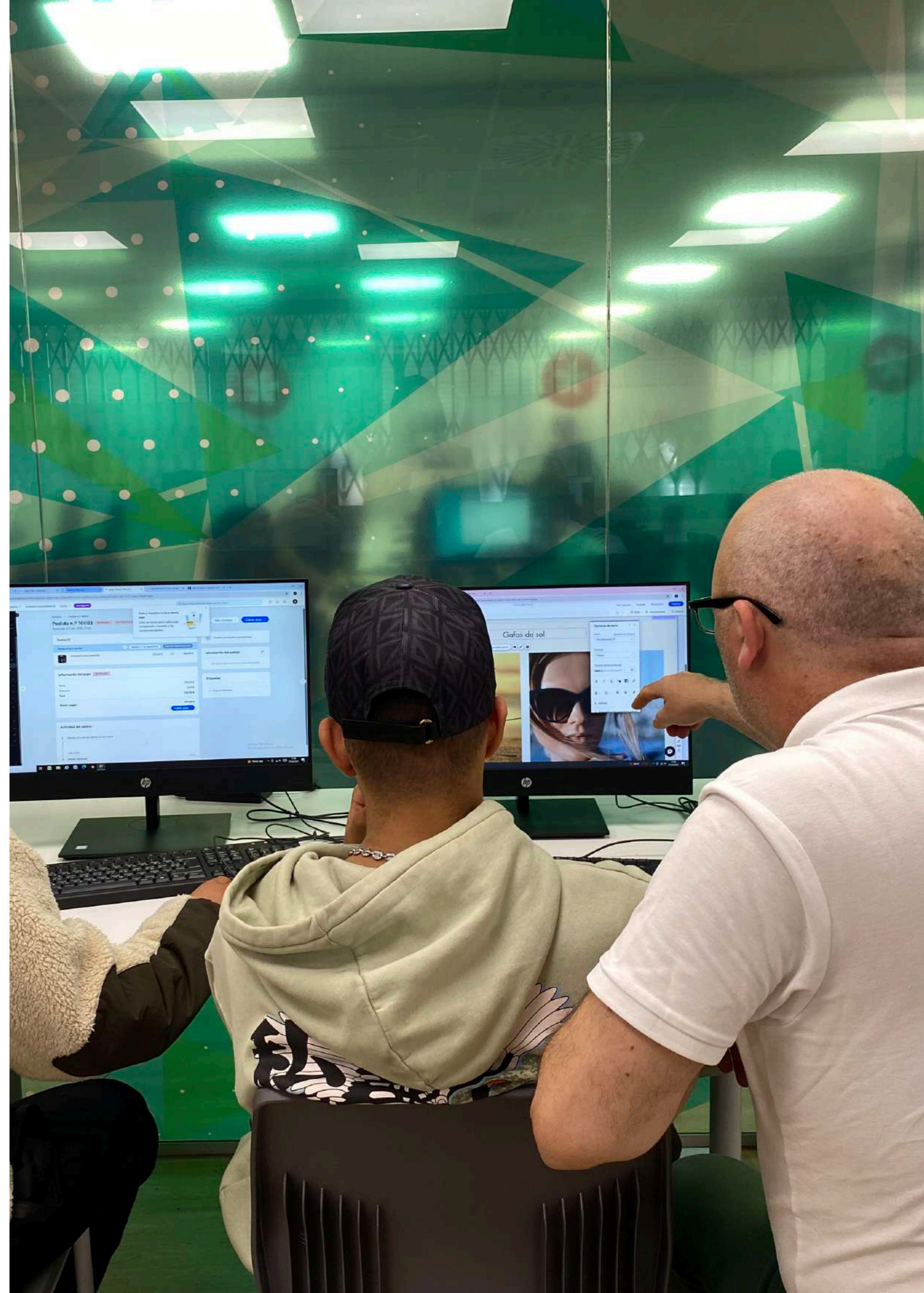
Creem **FORMACIONS A MIDA AMB EMPRESES** perquè et puguis formar en un entorn laboral i puguis **realitzar pràctiques** amb altes possibilitats d'**inserció laboral**.



Fem una atenció **HÍBRIDA** on introduïm **eines digitals** per **adaptar** l'itinerari d'inserció a les necessitats de la persona i millorar la conciliació.

## **COL-LABORACIÓ AMB EMPRESES:**

Fem prospecció empresarial, selecció de candidatures, intermediació i acompanyament laboral en tot el procés de relació laboral de la persona.





## QUÈ FEM? ORIENTACIÓ LABORAL

612 persones orientades



A la Fundació impulsem la inclusió sociolaboral i **millorem l'ocupabilitat de les persones**, especialment d'aquelles que es troben **en situació de major vulnerabilitat social i laboral**. Orientant i assessorant sobre la trajectòria professional i la definició d'objectius i estratègies personals de canvi i de millora professional.



Infància,  
adolescència  
i joventut



Persones en millora o  
cerca activa de feina  
i sensibilització

### Número de programes

6

### Total persones ateses

612

### Gènere

M: 80,1% F: 19,6% NB: 0,3%

### Programa

### Núm. persones ateses

Activa't Singulars	31
Programa Incorpora	119
Programa Incorpora jove	59
Reincorpora	40
Incorpora Exclusió severa	20
Làbora	343

### Activa't Singulars



LOGÍSTICA I  
E-COMMERCE

# PROGRAMES

**Punt Incorpora Jove:** Ajuda a millorar la integració sociolaboral de les persones joves tutelades i extutelades, generant oportunitats d'ocupació en l'empresa ordinària amb suport i seguiment per part del personal tècnic del programa.

**Programa Incorpora:** Ajuda a persones en risc d'exclusió social a millorar la seva integració sociolaboral, generant oportunitats d'ocupació en l'empresa ordinària amb suport i seguiment de la persona tècnica del programa. Combinant les necessitats del teixit social amb l'empresarial.

**Programa Reincorpora:** Programa d'intermediació laboral que té com a objectiu principal la realització d'itineraris personalitzats d'inserció sociolaboral per a persones privades de llibertat.

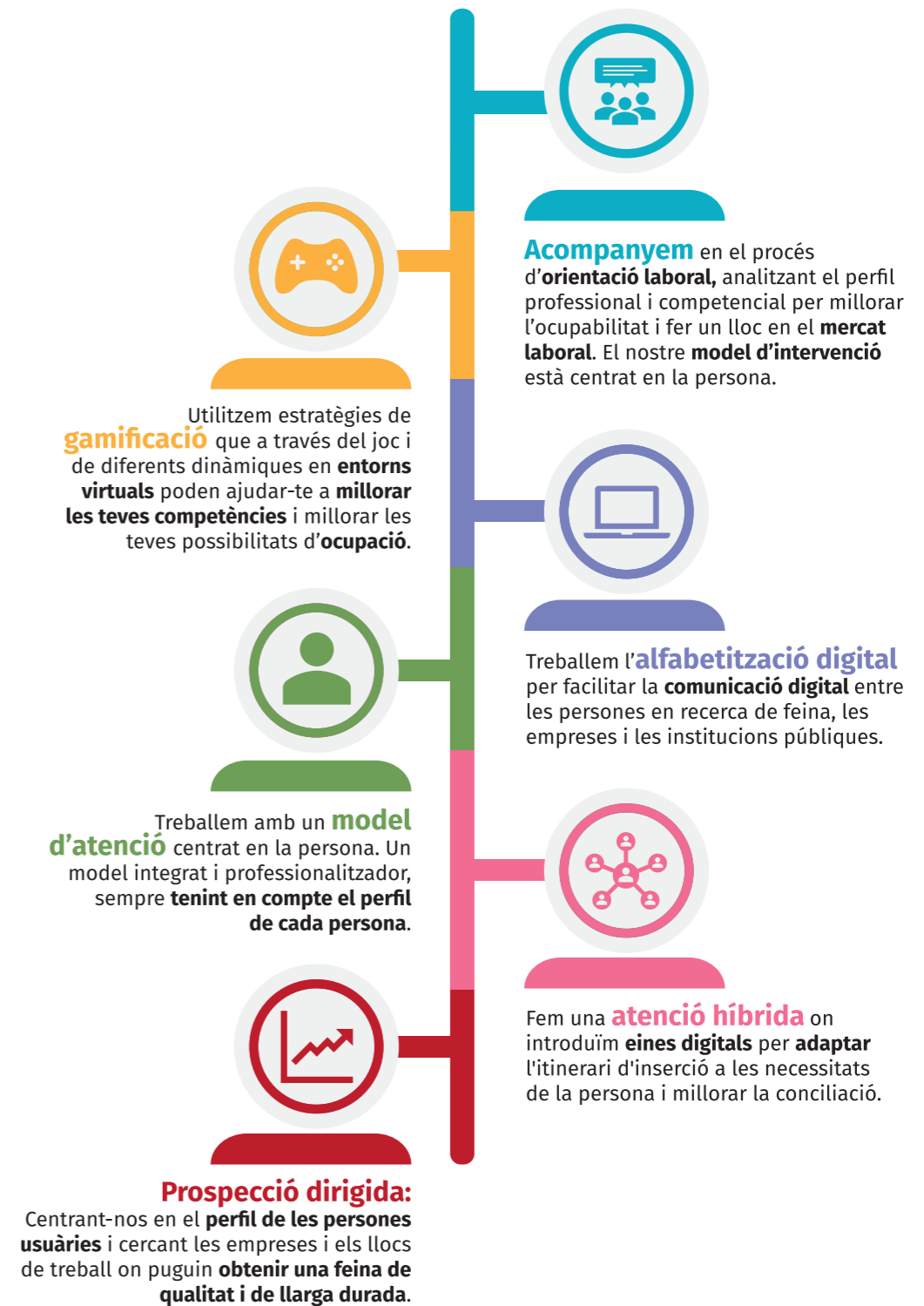
**Programa Làbora:** Fomenta l'ocupació i apropa a les persones en situació de vulnerabilitat al mercat laboral. Les persones que participen de l'acció són provinents dels Centres de Serveis Socials (CSS) i d'altres serveis especialitzats de la ciutat de Barcelona, que es troben en recerca activa de feina.

**Incorpora Exclusió Severa:** Acompanyament a persones en el seu procés d'inserció laboral per aconseguir una estabilitat que els permeti guanyar autonomia i caminar cap a la inclusió social.

**Activa't Singulars:** Accions de formació amb l'objectiu de millorar l'ocupabilitat de les persones que es troben en risc d'exclusió social, de manera que puguin incorporar-se o retornar al mercat laboral. El curs ha estat de Logística i E-commerce.

# MODEL DE TREBALL OCUPACIÓ

PLA INDIVIDUALITZAT



# ART integrat

ARQUITECTURA SOSTENIBLE  
MANTENIMENT  
BIOCONSTRUCCIÓ



**Art Integrat** és una empresa d'inserció amb més de 20 anys d'experiència que ofereix serveis d'**arquitectura, bioconstrucció, manteniment i reformes**. Forma part de la Fundació Mercè Fontanilles.

Des del 1998, oferim serveis de qualitat, establint relacions de confiança i apostant per la **millora contínua i la innovació** en tots els nostres projectes.

Tota la nostra feina té un **doblet objectiu**: per una banda, té la voluntat d'oferir un **servei de qualitat, competitiu i professional** per als nostres clients/es; i per l'altre, que aquest servei generi un **benefici social** a la societat.



# POLÍTIQUES TRANSVERSALS



## GESTIÓ DE LA QUALITAT I MILLORA CONTÍNUA

La **qualitat i la millora contínua** de l'entitat tenen per objectiu aconseguir l'excel·lència en els resultats, a través de **la millora contínua dels processos i la satisfacció de les persones ateses, del grup d'alumnes, les empreses/entitats i els diferents agents implicats**, envers el servei/projecte ofert per l'entitat.

El 2025 s'ha mantingut el certificat de la norma ISO 9001:2015, en aquells serveis que estan dins de l'abast del certificat, auditant els serveis i assolint els estàndards establerts, l'esforç i implicació dels equips dels serveis per la revisió constant dels processos i la implantació de millores que ens porten a la plena satisfacció de les persones ateses en els nostres serveis.

## PLA DE SOSTENIBILITAT

L'any 2025 seguim consolidant la incorporació del **Pla de Sostenibilitat** de l'entitat com un tret característic més en la gestió dels nostres serveis, pespecialment en la seva dimensió educativa, quan s'adrecen directament a persones. Donem per consolidada l'acció anual de sensibilització que duem a terme cada any. En aquesta ocasió, es va centrar en la commemoració del **Dia Mundial de l'Aigua**, el 22 de març. L'acció es va desenvolupar als diferents centres, on cada equip va assumir el repte de promoure bones pràctiques per reduir el consum d'aigua i fomentar la consciència sobre aquest recurs escàs sota el lema: **"L'aigua s'es(gota)!"**.



## PLA D'IGUALTAT

En el marc del **Pla d'Igualtat de l'entitat** s'han mantingut les accions concretes com l'auditoria lingüística de la comunicació externa i interna de les entitats (revisió de les pàgines web, material corporatiu...), l'elaboració i difusió del catàleg de mesures de conciliació de l'entitat i el disseny de càpsules formatives per poder ser difoses i compartides amb els equips professionals, paral·lelament amb el **Pla de Formació Contínua** de l'entitat. Destacar també que el 2025 considerem consolidada l'acció de sensibilització que duem a terme cada any, ja sigui el 8 de març o el 25 de novembre. Aquest any a través de la difusió a les xarxes socials.

## INNOVACIÓ SOCIAL

A la Coordinadora Sinergia Social es va impulsar el 2021 la **Comissió d'Innovació**. La innovació esdevé un tret característic de la nostra organització, i si bé és incorporada de manera transversal en totes les dimensions d'aquesta, disposem d'un **espai específic anomenat Comissió d'Innovació**. Un espai per compartir coneixement i generar idees per identificar oportunitats d'innovació multinivell, **de les entitats que hi formen part**.

En el marc del **context BANI** que ens defineix aquests anys, esdevé indispensable disposar d'aquests espais i alhora, consolidar-lo per poder impulsar **accions innovadores que millorin l'atenció de les necessitats socials emergents** amb la quàdruple viabilitat. Durant l'any 2025, a partir de les sessions de treball de la Comissió, s'han establert espais de treball sectorial, segons els col·lectius d'atenció de les entitats.



## TRANSPARÈNCIA

Actuem de forma **eficient i transparent**. Perquè la confiança és important, volem mostrar amb claredat i detall com ens organitzem i ens financem. Disposem d'un espai de transparència que agrupa **tota la informació destacada de la nostra organització**, d'acord amb el que estableix la llei de la transparència, accés a la informació pública i bon govern.

# POLÍTIQUES TRANSVERSALS



## RESPONSABILITAT SOCIAL CORPORATIVA

A l'entitat **tenim en compte a tots els grups d'interès** i persones a qui atenem o formem, sense perdre de vista **l'impacte social, econòmic i mediambiental que generem**.



# POLÍTIQUES TRANSVERSALS



## CODI ÈTIC

L'entitat disposa d'un **Codi Ètic** i d'un **Canal Ètic** propis, amb l'objectiu d'establir els valors i principis d'actuació fonamentals que han de guiar l'organització. Aquests instruments orienten les normatives i els procediments interns, i defineixen les pautes de conducta bàsiques que han de seguir les persones vinculades a l'entitat.

També, subscriu el Codi Ètic de les plataformes de segon nivell de les quals forma part. Una de les eines que facilita el Codi és la **creació d'un comitè que aborda i gestiona els dilemes ètics que s'han pogut produir a l'organització.**

## COMPROMÍS PROFESSIONAL

**Hem acollit plans de pràctiques amb universitats i centres de formació.** Participant en la tecnificació del sector incorporant nous perfils professionals que ens aporten coneixements i mirades renovades. Alhora, aquesta col·laboració afavoreix l'adquisició de competències per part de l'estudiantat universitari, tot preparant-lo per a l'exercici professional.

Entenem el desenvolupament del compromís professional com un procés continu, que implica aprendre noves habilitats, guanyar experiència i buscar maneres de millorar constantment la pràctica professional. Aquest creixement també ens permet descobrir nous interessos, assumir reptes més ambiciosos i fer una aportació cada vegada més significativa en el nostre àmbit d'actuació.



**PRIORITAT ALTA:** Considerant-se aquells objectius que s'alineen amb la definició missional de les entitats, i per tant la nostra actuació cerca també el seu assoliment.



**PRIORITAT MITJANA:** Considerant-se aquells objectius que són objecte d'assoliment a partir de l'impacte generat per la nostra forma de fer, que sobretot cerquem assolir a partir de polítiques transversals i la definició del nostre model organitzatiu.



**PRIORITAT BAIXA:** Són objectius amb els quals estem plenament compromesos i que s'alineen amb el tarannà de la nostra organització. Tot i que el nostre impacte directe és limitat, els tenim en compte per garantir que la nostra actuació no els contradigui.



## Desplegament dels ODS a l'entitat

L'entitat desplega el Pla d'Acció impactant directament en l'assoliment dels **17 Objectius de Desenvolupament Sostenible (ODS) de l'Agenda 2030, que va adoptar les Nacions Unides, en el 2015, per posar fi a la pobresa, compromís amb el medi ambient i fer realitat de tots els drets humans de les persones, amb la finalitat de fer un món més just, pròsper i sostenible.**

En aquest marc, l'entitat centra el 2025 en l'establiment de prioritats i en la definició d'un sistema d'indicadors que permeti, a partir del proper exercici, mesurar-ne els resultats de manera quantitativa. En aquesta memòria recollim el grau de prioritització de les entitats de l'agrupació en aquest àmbit, en el marc de l'Agenda 2030.

# EL MÉS DESTACAT A LES XARXES I WEB

ALFA BH i la Fundació Mercè Fontanilles impulsen pràctiques laborals per a joves en risc d'exclusió, amb acompanyament i oportunitats de contractació.

De menors migrants sols a joves del territori, 27 anys d'evolució del SAEJ com a servei pioner d'acompanyament i emancipació juvenil.



L'alumnat del curs de Disseny 3D i videojocs participa en una game jam social contra el racisme i el seu impacte en la salut mental.



La directora general Pepa Arqué compareix al Parlament per explicar el funcionament del SAEJ i refermar el compromís amb la transparència.



Sessió informativa del SARU per a professionals de Drets Socials i Inclusió per millorar l'acompanyament en el reconeixement d'estudis universitaris cursats a l'estranger.

Reunió de coordinació amb Migracions i Refugi i Alta Inspecció d'Educació per conèixer novetats dels tràmits d'acreditació d'estudis universitaris del SARU.



Calçotada a El Xiprer amb el grup de joves del SPAAI Can Grau, reunint més d'un centenar de persones en una jornada de caliu i bon ambient.

# BALANÇ ECONÒMIC

## Fundació Mercè Fontanilles\*

### Pressupost anual

24.604.384€

### Procedència dels ingressos

Ingressos públics - 97%

Ingressos privats - 3%

Les UTE estàn incloses.\*



Audiaxis

D'acord amb la legislació vigent i com una de les mesures de transparència i rendició de comptes, els comptes del 2025 són auditats per Audiaxis auditories SPL, tancant-se l'informe dels comptes auditats del 2025, el juliol del 2026. I també, per donar compliment a la llei de transparència, la informació es publica a la pàgina web de l'entitat. El tancament comptable segons la legislació vigent es tanca el juliol del 2026, per tant els comptes són provisionals.

# EQUIP PROFESSIONAL

## Distribució per gènere de la Fundació Mercè Fontanilles i les UTE

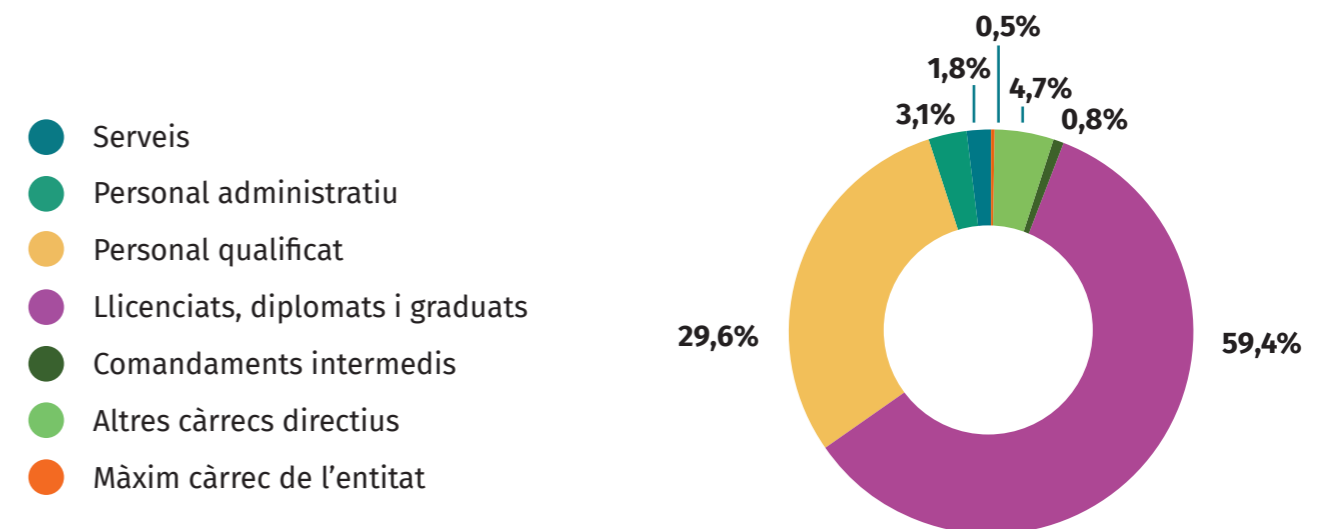
69,8% - **266 DONES** / 30,2% - **115 HOMES** / 0% - **0 NO-BINARI**

Els nostres equips de professionals estan preparats per prestar un servei de qualitat ajustat a les necessitats de les persones ateses, amb un Pla Individualitzat a cada persona.



382

## Categoria professional de la plantilla



# AMB LA COL·LABORACIÓ DE:



# PARTICIPACIÓ

## EN XARXES DE 2N NIVELL





Fundació  
**Mercè Fontanilles**

*Segueix-nos!*



**mercefontanilles.org**

Carrer de Trajà, 14 (Interior)

Accés: Parc de la Font Florida

08004 Barcelona

Tel. 93 268 22 22

fmf@sinergia.org



Associació

**Coordinadora  
Sinergia social**