



Fundació  
**Mercè Fontanilles**



# MEMÒRIA 2022

MÉS DE 35 ANYS  
ATENTS A LES NECESSITATS SOCIALS  
EMERGENTS

*Entitat membre de la Coordinadora Sinergia Social*



# Benvolgut/da,

Ja podeu disposar, un any més, de la memòria de la Fundació Mercè Fontanilles, especialitzada en **atendre necessitats** del conjunt de les comarques de Catalunya, per la qual cosa la Fundació posa els seus recursos al **servei de la comunitat**, des d'una òptica de proximitat i territorialitat, gestionant així la major part de serveis amb la Generalitat de Catalunya.

En aquest sentit, cal destacar que **la Fundació Mercè Fontanilles es caracteritza per la seva diversificació de col·lectius** (infància, adolescència i joventut, persones en recerca activa de feina, persones amb VHI, persones amb compliment mesures judicials...) **destacant que de les 8.113 persones ateses** (un 22,3 % més que l'any 2021), 3.471 corresponen a serveis d'atenció especialitzada, mentre que 549 corresponen a persones formades i 4.093 corresponen a persones en programes d'orientació i intermediació per l'ocupació. En aquest sentit, destacar la necessitat creixent de comptar amb un projecte específic de **Borsa d'Habitatge**, per tal de potenciar un servei social bàsic garantit, com a dret fonamental, a la pròpia Constitució Espanyola. Així, durant aquest exercici la Fundació ha atès 41 persones amb aquest servei implantat inicialment a Barcelona i Manresa, tal com es pot observar a la memòria.

**A la pàgina 37 d'aquesta memòria, un testimoni d'aquest servei de borsa d'habitatge ens il·lustra aquesta necessitat dels joves i, en particular dels que presenten un major risc social com els joves migrants sols que, després d'una breu estada al circuit de protecció de la infància, o de l'arribada a Catalunya amb la majoria d'edat completa, presenten processos de sensellarisme.** Així el testimoni usuari del servei ens fa evident amb les seves paraules la importància d'aquest servei: **"Siento que hay alguien que se preocupa de mi situación. Tambièn quiero agradecer a mi madre y a la Fundación"**. Així, aquest servei respon a una necessitat social emergent que, en els darrers temps s'ha anat agreujant i que, des dels seus fins d'interès general, la Fundació vol seguir atenent mentre sigui necessari.

Ben cordialment,

La Fundació

# SUMARI

**01** **Qui som?** - Pàg 6.

Pàg 8. - **Àmbit d'actuació** **02**

**03** **Resum d'activitat** - Pàg 10.

Pàg 12. - **Què fem?** **04**

**05** **Polítiques transversals** - Pàg 28.

Pàg 34. - **El més vist a les xarxes** **06**

**07** **Històries de vida** - Pàg 36.

Pàg 38. - **Balanç econòmic i equip professional** **08**

**09** **Amb la col·laboració de** - Pàg 40.






Pàg 41. - **Participació** **10**



# FUNDACIÓ MERCÈ FONTANILLES

A la Fundació gestionem serveis que donen resposta a les diferents necessitats de les **persones al llarg del seu cicle vital**. El nostre model d'atenció està centrat en la persona, amb alts estàndards de qualitat.

## COL·LECTIUS

-  Infància, adolescència i joventut
-  Persones que compleixen mesures judicials
-  Persones afectades per VIH/Sida
-  Persones en situació o risc d'exclusió social
-  Persones en millora o cerca activa de feina i sensibilització

# MISSIÓ I VALORS

La missió de la Fundació, per una banda, és **assistencial** per oferir serveis d'atenció a les persones d'acord amb les seves necessitats i, d'altra banda, és **comunitària**, ja que compta amb la capacitat integradora de tota la comunitat.




## Els valors ètics són:

- **Humilitat:** agraint la confiança rebuda, que ens anima a seguir millorant el servei a la comunitat.
- **Pluralitat:** aplegant una diversitat de persones compromeses amb una societat més plural.
- **L'aconfessionalitat:** assumint els valors ètics i culturals que ajuden a la millora de la humanitat. Impulsar els valors cívics i comunitaris que aporten benestar i satisfacció als pobles dins del seu àmbit d'actuació.

## Els nostres trets d'identitat:

**Digitalització · Innovació social · Participació · Conscienciació mediambiental**  
**Igualtat de gènere · Triple viabilitat · Desenvolupament sostenible**

## ÀREES

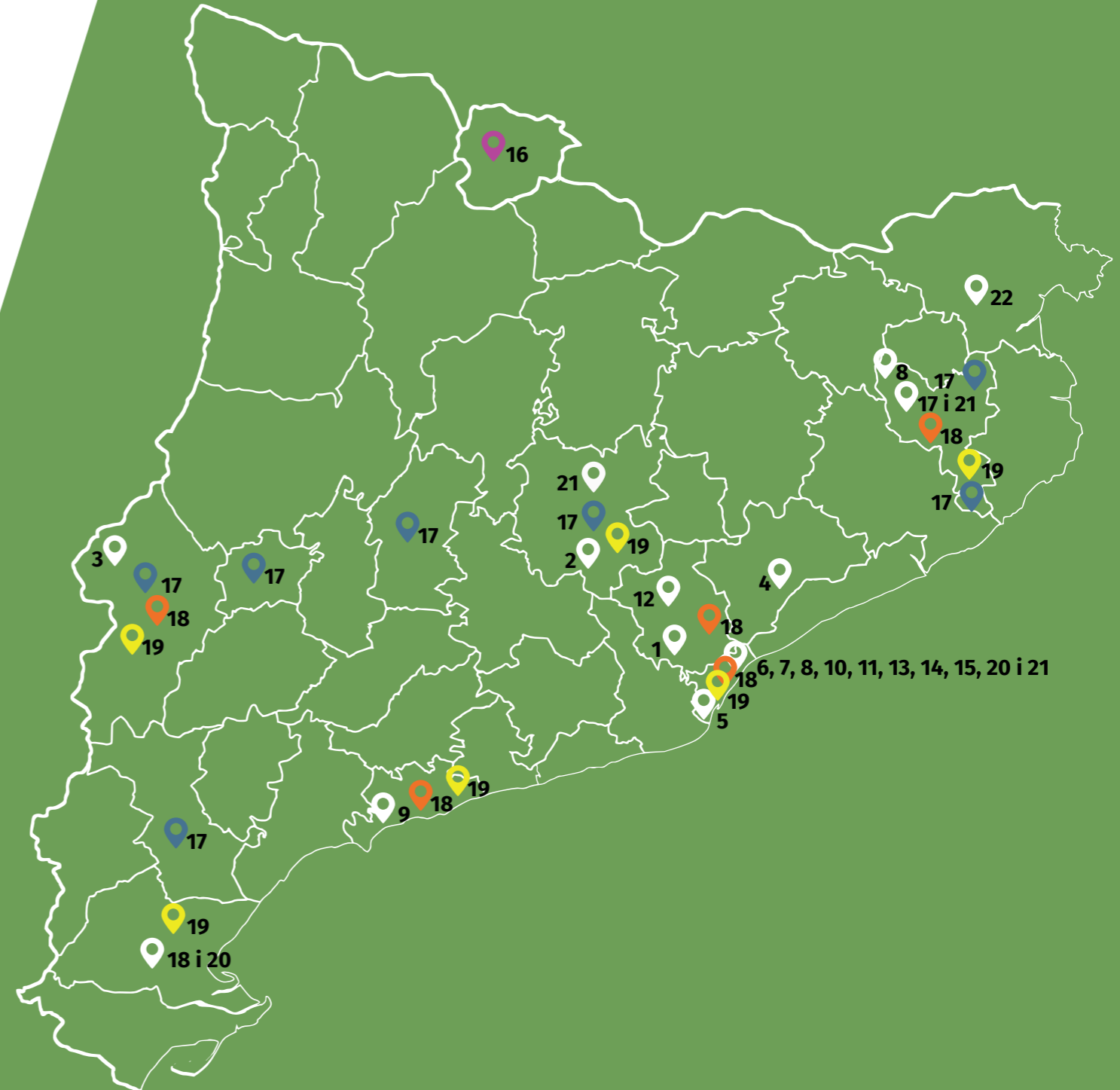
-  **ATENCIÓ**  
Millora de la qualitat de vida de les persones, afavorint l'autonomia i la inclusió social.
-  **FORMACIÓ**  
Formació, educació i orientació laboral com a via de generació d'oportunitats d'ocupació.
-  **OCUPACIÓ**  
Plans d'emprenedoria i creació de llocs de treball per a col·lectius en risc d'exclusió social.



# ÀMBIT D'ACTUACIÓ

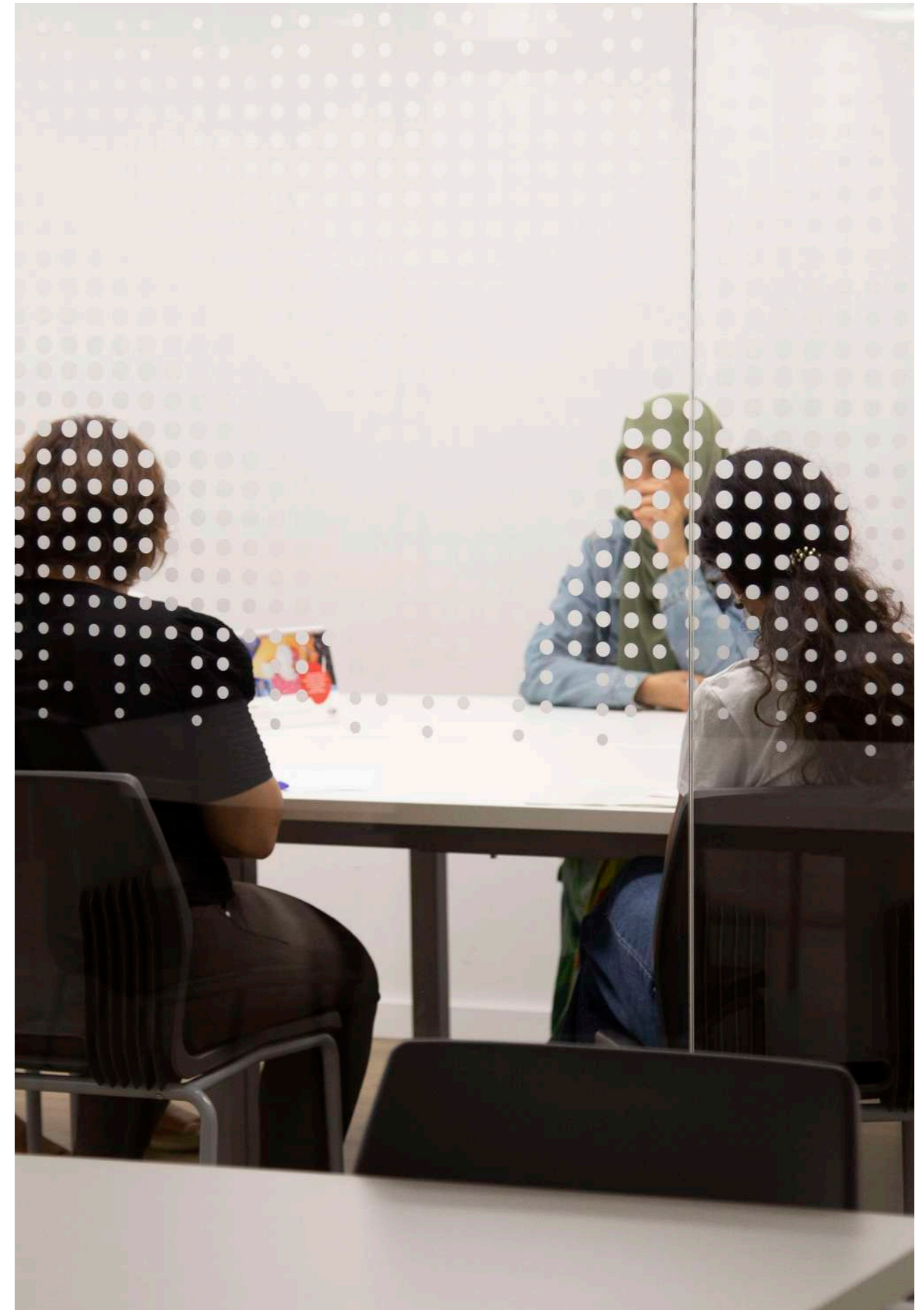
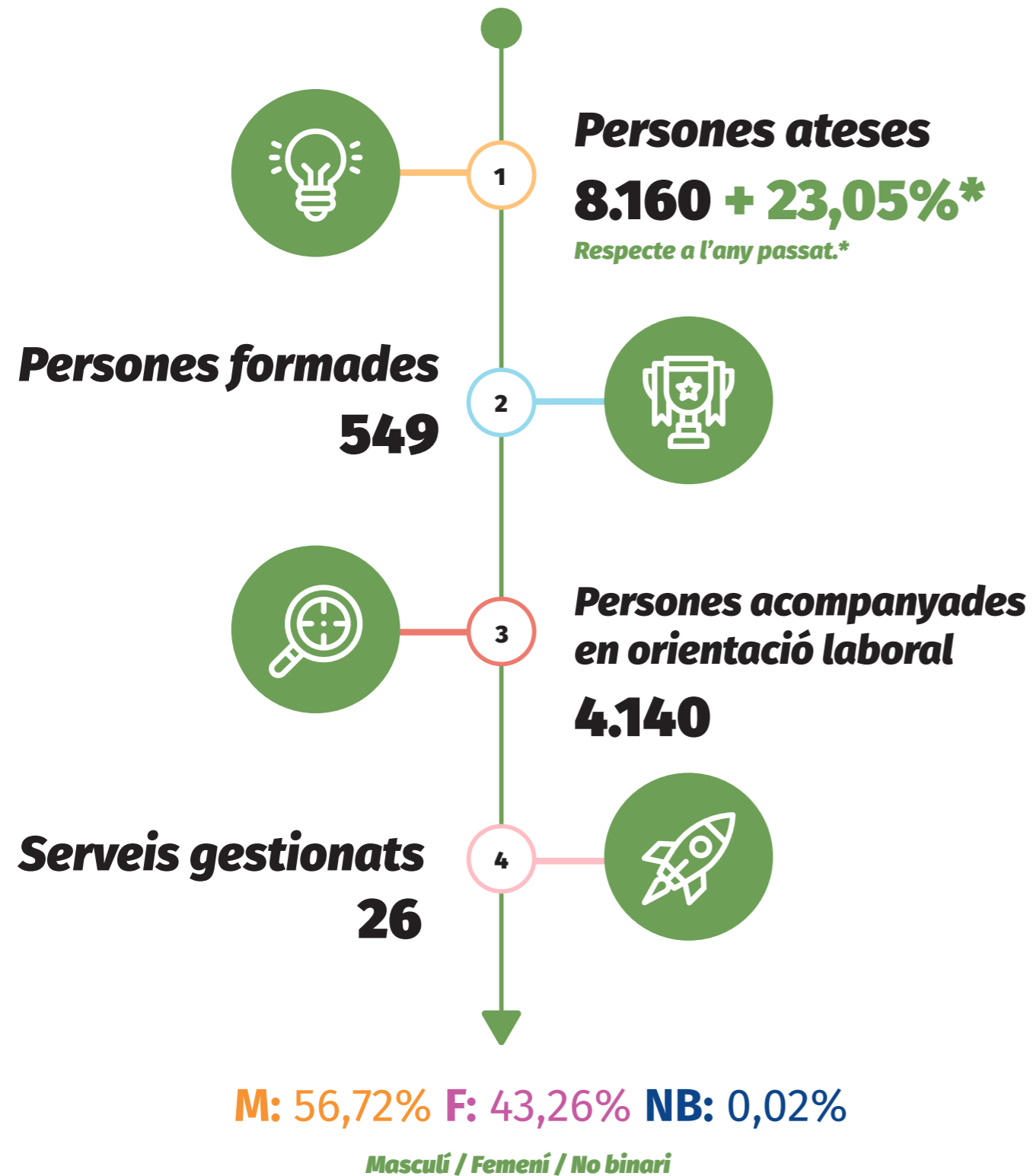
La prestació dels serveis es troba a tot el territori de Catalunya.

1. **CRAE Lledoners** (St. Cugat del Vallés)
2. **CA Estrep** (St. Salvador Guardiola)
3. **CA Raimat** (Raimat)
4. **SPAAI Sta. Digna - Can Grau** (La Roca del Vallés)
5. **PAJ Hospitalet** (Hospitalet)
6. **PAJ Barcelona** (Barcelona)
7. **EVAMI** (Comarques de Barcelona i Lleida)
8. **Mediació Intercultural** (Barcelona, Lleida, Girona i Palau-solità i Plegamans)
9. **SAEJ** (Tarragona)
10. **SAEJ** (Barcelona)
11. **Pis d'Acollida - VIH** (Barcelona)
12. **Unitat Dependent del Vallès** (Sabadell)
13. **Barcelona Activa/Espais de recerca** (Barcelona)
14. **Serveis de Formació/Orientació** (Barcelona)
15. **Servei Suport Medi Obert** (Barcelona)
16. **CREI Andorra** (Andorra la Vella)
17. **PIL F. Resilis - FMF** (Ebre, Lleida, Bages, Girona, Segarra, Ribera i Riu Ter)
18. **IPI F. Resilis - FMF** (Barcelona, Girona, Lleida, Tarragona i Terres de l'Ebre)
19. **UTE FMF i F. Resilis - SEVAP** (Barcelona, Bages, AMB, Tarragona/Ebre, Girona i Lleida)
20. **SAVA** (Barcelona)
21. **Borsa d'Habitatge** (Barcelona i Manresa)
22. **Monestir de Santa Clara** (Fortià)



# RESUM D'ACTIVITAT

## XIFRES 2022





## QUÈ FEM? SERVEIS D'ATENCIÓ ESPECIALTZADA

**3.471** persones ateses

**M: 74,35% F: 25,59% NB: 0,06%**

*Masculí / Femení / No binari*



A la Fundació millorem la qualitat de vida de les persones, afavorint la seva autonomia i inclusió social. L'equip està format per professionals, amb una gran qualitat humana i un tracte respectuós i proper amb la persona. Els equips professionals de la Fundació estan preparats i formats per prestar un servei ajustat a les necessitats de les persones ateses i formades amb els nostres **estandars de qualitat**. I mitjançant el nostre compromís, actitud i treball permeten promoure la **inclusió social** i **oferir oportunitats de futur**.



Infància,  
adolescència  
i joventut



Persones afectades  
per VIH/Sida



Persones  
que compleixen  
mesures judicials

## SERVEI D'ACOMPANYAMENT ESPECIALITZAT

SAEJ - Servei d'acompanyament especialitzat per a persones joves tutelades i extutelades. L'objectiu d'aquest servei és promoure la integració laboral, la independència i l'emancipació de persones joves tutelades i extutelades d'entre setze i vint anys.

Total persones ateses	Places	Gènere
<b>220</b>	<b>141</b>	<b>M: 97,2% F: 2,8% NB: 0%</b>
<b>Barcelona</b> Persones ateses: 178 Places: 113		<b>Tarragona</b> Persones ateses: 42 Places: 28

## CENTRES D'ACOLLIDA

CA - El centre d'acolliment ofereix residència temporal a menors de 18 anys en situació de risc social, mentre s'analitza el seu entorn sociofamiliar i es proposa la mesura de protecció més adequada.

Total persones ateses	Places	Gènere
<b>219</b>	<b>66</b>	<b>M: 80,4% F: 19,6% NB: 0%</b>
<b>ESTREP</b> Persones ateses: 147 Places: 40		<b>RAÏMAT</b> Persones ateses: 72 Places: 26

## CENTRES RESIDENCIALS D'ACCIÓ EDUCATIVA

CRAE - Servei residencial que exerceix la guarda i educació a infants i adolescents a qui s'aplica la mesura d'acolliment simple en institució donada la necessitat de separació de la seva família i no ha estat possible o aconsellable l'acolliment en una altra família. El servei dona cobertura a les seves necessitats bàsiques, emocionals- relacionals, intel·lectuals i d'aprenentatge, socials i comunitàries en un marc professional especialitzat i permanent que reproduceixi al màxim possible les condicions d'una llar.

Total persones ateses	Gènere
<b>24</b>	<b>M: 100% F: 0% NB: 0%</b>
<b>LLEDONERS</b> Persones ateses: 24	

## PISOS ASSISTITS PER A JOVES

PAJ - Servei de residència o pis vinculat a processos d'inserció laboral i d'autonomia per a persones joves entre 16-18 anys fins als 21 anys tutelades i extutelades per la Direcció General d'Atenció a la Infància i l'Adolescència (DGAIA).

Total persones ateses	Places	Gènere
<b>27</b>	<b>16</b>	<b>M: 100% F: 0% NB: 0%</b>
<b>Barcelona</b> Persones ateses: 15 Places: 10		<b>Hospitalet</b> Persones ateses: 12 Places: 6

## BORSA D'HABITATGE

Basant-se en el model Housingfirst, el servei està destinat a joves majors de divuit anys deslligats del sistema de protecció de l'administració que se'ls ofereix una solució davant la urgència d'habitatge alhora que aporta un acompanyament individualitzat, juntament amb un pla de formació i d'inserció laboral.

Total persones ateses	Gènere
<b>41</b>	<b>M: 95,2% F: 4,8% NB: 0%</b>
<b>Barcelona</b> Persones ateses: 18	<b>Manresa</b> Persones ateses: 23

## MEDIACIÓ INTERCULTURAL

El servei de mediació en centres educatius de justícia juvenil intenta construir nexes d'unió entre les persones de diferents cultures a fi de potenciar la comunicació entre elles.

Persones ateses	Gènere
<b>286</b>	<b>M: 100% F: 0% NB: 0%</b>
<b>Can Llupià (Barcelona)</b> Persones ateses: 115 Places: 120	<b>L'Alzina (Palau-solità i Plegamans)</b> Persones ateses: 80 Places: 87-90
<b>El Segre (Lleida)</b> Persones ateses: 68 Places: 45	<b>Montilivi (Girona)</b> Persones ateses: 23 Places: 22

## SERVEI DE PRIMERA ACOLLIDA I ATENCIÓ INTEGRAL PER A JOVES MIGRATS SOLS

SPAAI - És un Servei de Primera Acollida i Atenció Integral per a joves migrats sols de 14 i 18 anys. Ofereix: allotjament, manutenció i acompanyament socioeducatiu i jurídic. El servei disposa d'un programa d'activitats formatives que ajuden als joves a adquirir les competències necessàries per adaptar-se a la societat d'acollida.

Persones ateses	Places	Gènere
<b>40</b>	<b>20</b>	<b>M: 100% F: 0% NB: 0%</b>
<b>SANTA DIGNA</b> Persones ateses: 40 Places: 20		

## SAVA

Servei de suport per a persones amb VIH/Sida que garanteix un monitoratge individualitzat amb un acompanyament socioeducatiu i emocional.

Total persones ateses	Places	Gènere
<b>6</b>	<b>6</b>	<b>M: 83% F: 17% NB: 0%</b>
<b>Barcelona</b> Persones ateses: 6 Places: 6		

## SERVEI SUPORT MEDI OBERT

Programa per al tractament de les drogodependències en Medi Obert i derivació a la xarxa comunitària. S'adreça a persones que estan subjectes a mesures penals privatives de llibertat classificades en 3r Grau Penitenciari amb problemes de drogodependència que necessiten una intervenció immediata com a pont al tractament i seguiment per part dels serveis especialitzats de la xarxa d'atenció a les drogodependències en l'àmbit comunitari.

Total persones ateses	Gènere
<b>64</b>	<b>M: 77% F: 23% NB: 0%</b>
<b>Barcelona</b> Persones ateses: 64	



## SEVAP - UTE **NOU!**

El servei SEVAP ofereix atenció a joves extutelats que poden ser beneficiaris de rebre prestacions econòmiques perquè puguin assolir els seus drets i autonomia.

Persones ateses		Gènere
<b>1.541</b>		<b>M: 58% F: 42% NB: 0%</b>
<b>Barcelona</b> Persones ateses: 359	<b>AMB</b> Àrea Metropolitana de Barcelona Persones ateses: 326	<b>Bages</b> Persones ateses: 356
<b>Tarragona/Ebre</b> Persones ateses: 217	<b>Girona</b> Persones ateses: 180	<b>Lleida</b> Persones ateses: 103

## SERVEI D'INTINERARIS DE PROTECCIÓ INDIVIDUAL

IPI - Servei pilot creat el 2016 per donar resposta a l'arribada de joves migrats sols al circuit de protecció a la infància i adolescència i que alhora són joves amb competència suficient per viure sols, però en risc d'exclusió social en assolir la majoria d'edat per manca de referents familiars i recursos propis.

Persones ateses	Places	Gènere
<b>322</b>	<b>198</b>	<b>M: 93% F: 6% NB: 1%</b>
<b>Barcelona</b> Persones ateses: 157	<b>Girona</b> Persones ateses: 38	<b>Lleida</b> Persones ateses: 36
<b>Tarragona</b> Persones ateses: 55	<b>Terres de l'Ebre</b> Persones ateses: 36	

## PROGRAMA D'INSERCIÓ LABORAL

PIL - Servei social residencial per a persones joves de 16 a 21 anys tutelades i extutelades. En paral·lel al servei residencial en pisos compartits i l'acompanyament educatiu, adaptat a les necessitats del jovent i amb l'objectiu d'afavorir la seva autonomia des del PIL el servei es complementa amb un programa formatiu i laboral propi de millora de les competències bàsiques, instrumentals i d'ocupabilitat per tal d'afavorir un itinerari formatiu i ocupacional òptim.

Total persones ateses	Places	Gènere
<b>422</b>	<b>240</b>	<b>M: 92% F: 8% NB: 0%</b>
<b>Ebre</b> Persones ateses: 77 Places: 40	<b>Lleida</b> Persones ateses: 77 Places: 40	<b>Bages</b> Persones ateses: 86 Places: 48
<b>Girona</b> Persones ateses: 78 Places: 40	<b>Segarra</b> Persones ateses: 28 Places: 16	<b>Ribera</b> Persones ateses: 15 Places: 8
<b>Riu Ter</b> Persones ateses: 61 Places: 44		

## CREI ANDORRA **NOU!**

Destinat a acollir joves de fins a vint-i-un anys amb addiccions i problemes de conducta. En situacions de risc. Iniciat progressivament l'any 2022.

Persones ateses	Gènere
<b>9</b>	<b>M: 88,8% F: 11,2% NB: 0%</b>
<b>Andorra</b> Persones ateses: 9	

**EVAMI** 

Equips de valoració de maltractaments infantils integrats que ofereixen assessorament, valoració i informació dels casos de maltractaments a infants i adolescents.

**Total persones ateses****213****Gènere****M: 46,5% F: 53,5% NB: 0%****Comarques de Barcelona**

Persones ateses: 199

**Comarques de Lleida**

Persones ateses: 14

**PIS D'ACOLLIDA** 

Servei d'acolliment residencial temporal o permanent amb suport professional per a persones afectades pel VIH/SIDA en situació de vulnerabilitat o amb risc d'exclusió social.

**Total persones ateses****7****Gènere****M: 100% F: 0% NB: 0%****Barcelona**Persones ateses: 7  
Places: 5**UNITAT DEPENDENT DEL VALLÈS** 

Unitats convivencials alternatives al règim penitenciari i de seguiment educatiu en habitatges ordinaris de l'entorn comunitari que facilita els processos de reinserció.

**Total persones ateses****30****Gènere****M: 100% F: 0% NB: 0%****Barcelona**Persones ateses: 30  
Places: 19

# MODEL DE TREBALL

SERVEIS D'ATENCIÓ ESPECIALITZADA

**ACOLLIDA**Model d'atenció  
centrat en la persona**EXECUCIÓ**Plans de treball  
individuals**PLA DE TREBALL INDIVIDUALITZAT**

- Treball en xarxa
- Participació activa i implicació directa
- Treball per competències
- Empoderament i professional referent
- Voluntariats i participació en l'entorn
- Mentoring i programes de referents

**DESVINCULACIÓ**



## QUÈ FEM? FORMACIÓ

**549** persones formades



A la Fundació ajudem a millorar l'ocupabilitat de les persones que es troben en risc d'exclusió social a través de formacions per potenciar les teves competències socials i laborals. Algunes de les formacions inclouen pràctiques en empreses per ajudar a l'entrada al món laboral.



Infància,  
adolescència  
i joventut



Persones en millora o  
cerca activa de feina  
i sensibilització

**Número de programes**

**3**

**Total d'alumnes**

**549**

**Gènere**

**M: 34,43% F: 65,57% NB: 0%**

**Programes**

### Punt Formatiu Incorpora - 86 persones

Accions de formació amb l'objectiu de millorar l'ocupabilitat de les persones que es troben en risc d'exclusió social, de manera que puguin incorporar-se o retornar al mercat laboral.



**Cambrer/a de pisos**



**Ajudant de cuina**

### Formació Làbora - 414 persones

Models de millora de l'ocupabilitat destinats a les persones participants del programa Làbora provinents dels Centres de Serveis Socials (CSS) i d'altres serveis especialitzats de Barcelona, que es troben en recerca activa de feina.

### Projecte amunt! - 49 persones

· El projecte amunt: Suport per a la inserció laboral i social de persones beneficiàries de l'ingrés mínim vital. El Ministeri d'Inclusió, Seguretat Social i Migracions (MISSM) i l'Ajuntament de Barcelona van signar un conveni a finals de 2021 per posar en marxa el projecte amunt!, una prova pilot a Barcelona per tal de testar un model d'inserció sociolaboral i comunitària amb persones de la ciutat que reben l'IMV.

# MODEL DE TREBALL

PLA INDIVIDUALTZAT



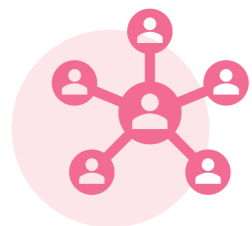
**ACOMPANYEM** el procés d'**orientació laboral de la persona**, analitzant el seu perfil professional i competencial per millorar la seva ocupabilitat i que tingui un lloc en el **mercat laboral**. El nostre **model d'intervenció** està centrat en la persona.

Utilitzem estratègies de **GAMIFICACIÓ** que a través del joc i de diferents dinàmiques en **entorns virtuals** poden ajudar a la persona a **millorar les seves competències** i millorar les seves possibilitats d'**ocupació**.



Treballem **L'ALFABETITZACIÓ DIGITAL** per facilitar la **comunicació digital** entre les persones en recerca de feina, les empreses i les institucions públiques.

Creem **FORMACIONS A MIDA AMB EMPRESES** perquè el grup d'usuaris es puguin formar en un entorn laboral i puguin **realitzar pràctiques** amb altes possibilitats d'**inserció laboral**.



Fem una atenció **HÍBRIDA** on introduïm **eines digitals** per **adaptar** l'itinerari d'inserció a les necessitats de la persona i millorar la seva conciliació.

**COL·LABORACIÓ AMB EMPRESES:** Fem prospecció empresarial, selecció de candidatures, intermediació i acompanyament laboral en tot el procés de relació laboral de la persona.







QUÈ FEM?

# ORIENTACIÓ I INTERMEDIACIÓ

4.140 persones ateses



A la Fundació impulsem la inclusió sociolaboral i **millorem l'ocupabilitat** de les persones, especialment d'aquelles que es troben en situació de **major vulnerabilitat social i laboral**. Orientant i assessorant sobre la trajectòria professional i la definició d'objectius i estratègies personals de canvi i de millora professional.



Infància,  
adolescència  
i joventut



Persones en millora o  
cerca activa de feina  
i sensibilització

## Número de programes

8

## Total persones ateses

4.140

## Gènere

M: 45% F: 55% NB: 0%

## Programa

## Núm. persones ateses

Activa't Singulars	38
Programa Incorpora	94
Programa Incorpora jove	66
Reincorpora	23
Incorpora Exclusió severa	17
Làbora	259
Espais de Recerca de Feina	3.596
Amunt!	47



# PROGRAMES

- **Punt Incorpora Jove:** Ajuda a millorar la integració sociolaboral de les persones joves tutelades i extutelades, generant oportunitats d'ocupació en l'empresa ordinària amb suport i seguiment per part del personal tècnic del programa.
- **Programa Incorpora:** Ajuda a persones en risc d'exclusió social a millorar la seva integració sociolaboral, generant oportunitats d'ocupació en l'empresa ordinària amb suport i seguiment de la persona tècnica del programa. Combinant les necessitats del teixit social amb l'empresarial.
- **Programa Reincorpora:** Programa d'intermediació laboral que té com a objectiu principal la realització d'itineraris personalitzats d'inserció sociolaboral per a persones privades de llibertat.
- **Programa Làbora:** Fomenta l'ocupació i apropa a les persones en situació de vulnerabilitat al mercat laboral. Les persones que participen de l'acció són provinents dels Centres de Serveis Socials (CSS) i d'altres serveis especialitzats de la ciutat de Barcelona, que es troben en recerca activa de feina.
- **Incorpora Exclusió Severa:** Acompanyament a persones en el seu procés d'inserció laboral per aconseguir una estabilitat que els permeti guanyar autonomia i caminar cap a la inclusió social.
- **Espais de Recerca de Feina a Barcelona Activa:** Acompanyament de persones que es troben en recerca de feina.
- **Aciva't Singulars:** Accions de formació amb l'objectiu de millorar l'ocupabilitat de les persones que es troben en risc d'exclusió social, de manera que puguin incorporar-se o retornar al mercat laboral. El curs ha estat de **Logística i E-commerce**.

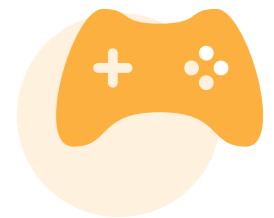
# MODEL DE TREBALL

PLA INDIVIDUALTZAT



**ACOMPANYEM** en el procés d'**orientació laboral**, analitzant el perfil professional i competencial per millorar l'ocupabilitat i fer un lloc en el **mercat laboral**. El nostre **model d'intervenció** està centrat en la persona.

Utilitzem estratègies de **GAMIFICACIÓ** que a través del joc i de diferents dinàmiques en **entorns virtuals** poden ajudar-te a **millorar les teves competències** i millorar les teves possibilitats d'**ocupació**.



Treballem **L'ALFABETITZACIÓ DIGITAL** per facilitar la **comunicació digital** entre les persones en recerca de feina, les empreses i les institucions públiques.

Treballem amb un **MODEL D'ATENCIÓ** centrat en la persona. Un model integrat i professionalitzador, sempre tenint en compte el perfil de cada persona.



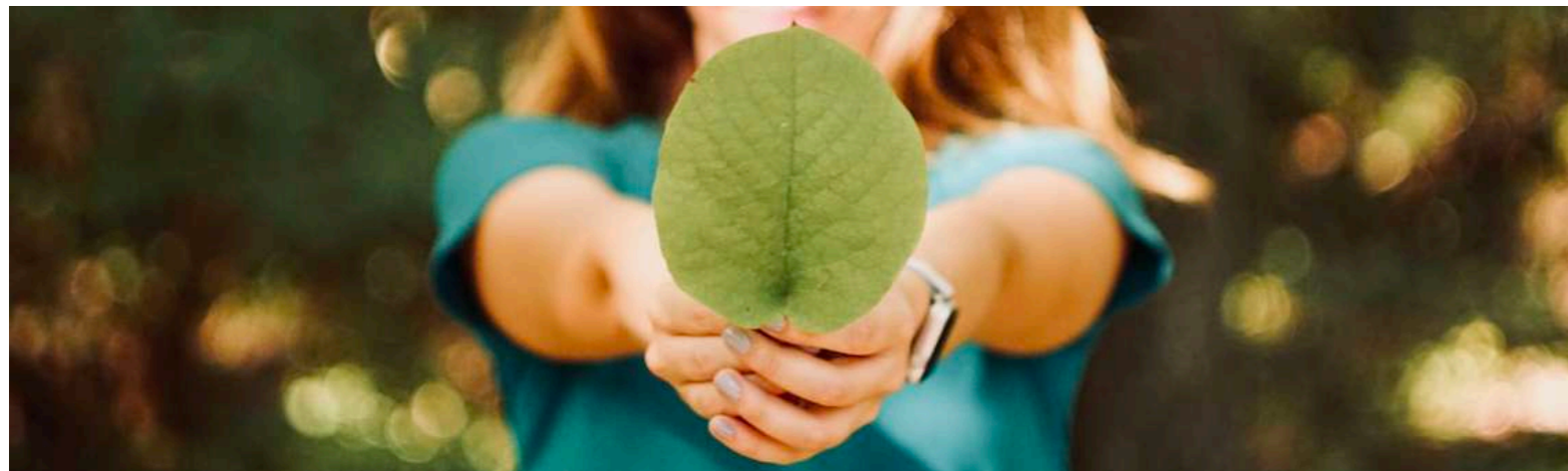
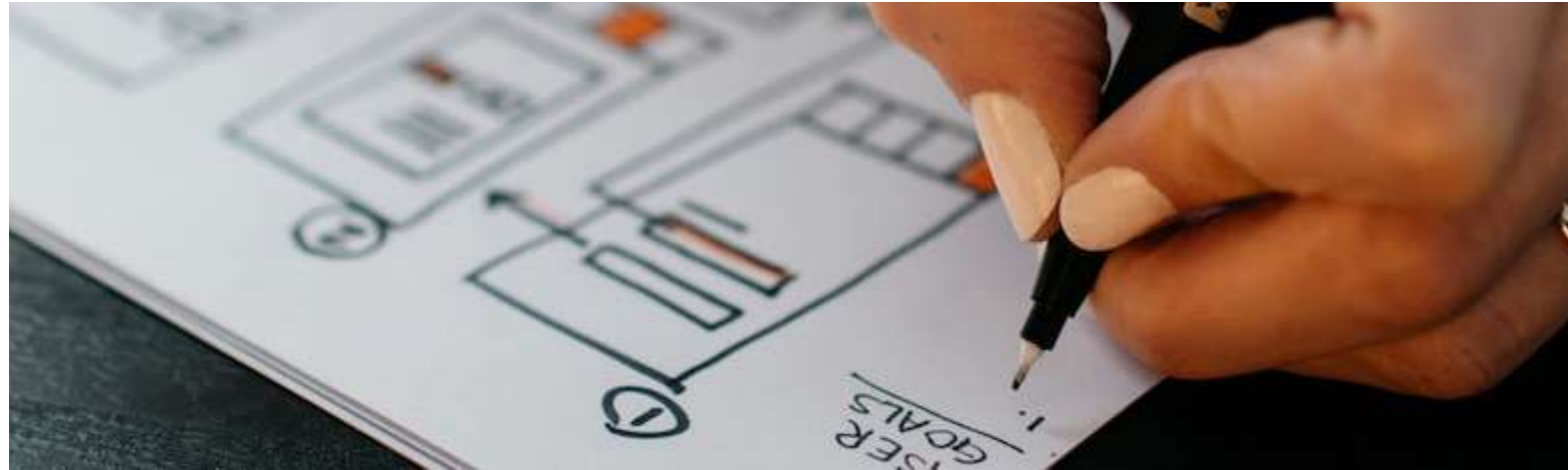
Fem una atenció **HÍBRIDA** on introduïm **eines digitals** per **adaptar** l'itinerari d'inserció a les necessitats de la persona i millorar la conciliació.

**PROSPECCIÓ DIRIGIDA:** Centrant-nos en el perfil de les persones usuàries i cercant les empreses i els llocs de treball on puguin obtenir una feina de qualitat i de llarga durada.





# POLÍTIQUES TRANSVERSALS



# GESTIÓ DE LA QUALITAT I MILLORA CONTÍNUA

La **qualitat i la millora** contínua de l'entitat té per objectiu aconseguir l'excel·lència en els resultats a través de la **millora contínua dels processos**, i la **satisfacció del grup d'alumnes, les persones ateses, les empreses/entitats i els diferents agents implicats**, envers el servei/projecte ofert per la Fundació. Un any més, en el 2022, s'ha mantingut el certificat amb la norma ISO 9001:2015, en aquells serveis que estan dins de l'abast del certificat, auditant els serveis i assolint els estàndards establerts. Si bé volem destacar l'assoliment d'un dels objectius és la satisfacció de les persones que atenem en tots els programes de l'entitat, essent aquesta la raó de ser del nostre model d'atenció.

## PLA DE SOSTENIBILITAT

En un any marcat clarament per una **crisi energètica**, les **polítiques de sostenibilitat han estat claus per consolidar el seu component pedagògic i procurar minimitzar l'impacte d'una crisi global** en un context molt local com són els nostres equipaments d'atenció i a les oficines d'intervenció.

Per això, l'any 2022 hem renovat el **compromís del Pla de Sostenibilitat de l'entitat**, hem revisat mesures de climatització d'espais, hem fet plans d'implantació en els nous equipaments i donem per consolidada la política de paper 0, **gestionant 100% expedients en formats digitals**.

## PLA D'IGUALTAT

L'any 2022, donant compliment a la **normativa en l'àmbit d'igualtat d'oportunitats entre dones i homes**, l'entitat ha registrat oficialment el seu **Pla d'Igualtat**. Aquest parteix d'una diagnosi en matèria d'igualtat de 8,5 sobre 10. Però la transversalitat del compromís amb la millora contínua ha fet que en ell s'estableixin mesures correctores i de millora, sobretot en l'àmbit de **l'ús del llenguatge inclusiu i la comunicació corporativa**. El Pla també ens ha dotat d'**eines de prevenció de l'assetjament**, espais de formació als equips professionals i d'una comissió negociadora que vetlla per l'aplicació de tot plegat. I **vetllar l'entitat per ser part activa en garantir aquesta igualtat** tant dins com fora de les seves activitats.



## INNOVACIÓ SOCIAL

A la Coordinadora Sinergia Social es va impulsar el 2021 la **Comissió d'Innovació**. Un espai per compartir el coneixement i generar idees per identificar oportunitats d'innovació de les entitats que hi formen part. **L'objectiu és trobar un espai per pensar idees que ens permetin identificar necessitats i oportunitats, impulsar accions innovadores i desenvolupar-les.** Amb una visió i incidència transversal en els 5 eixos de desenvolupament de l'entitat: atenció, formació, ocupació, gestió i comunitat.

Durant l'any 2022 la Comissió d'Innovació ha realitzat un total de 10 sessions i el principal resultat assolit ha estat **dotar a l'entitat d'eines de realitat virtual que permetran treballar les competències transversals** de les persones usuàries en processos d'**inclusió social i laboral**.

Aquesta comissió mantindrà l'activitat en el 2023, on seguiran desenvolupant l'encàrrec iniciat l'exercici anterior.

## RESPONSABILITAT SOCIAL CORPORATIVA

A l'entitat **tenim en compte a tots els grups d'interès i persones a qui atenem o formem, sense deixar de vista l'impacte social, econòmic i mediambiental que generem.**

## ODS

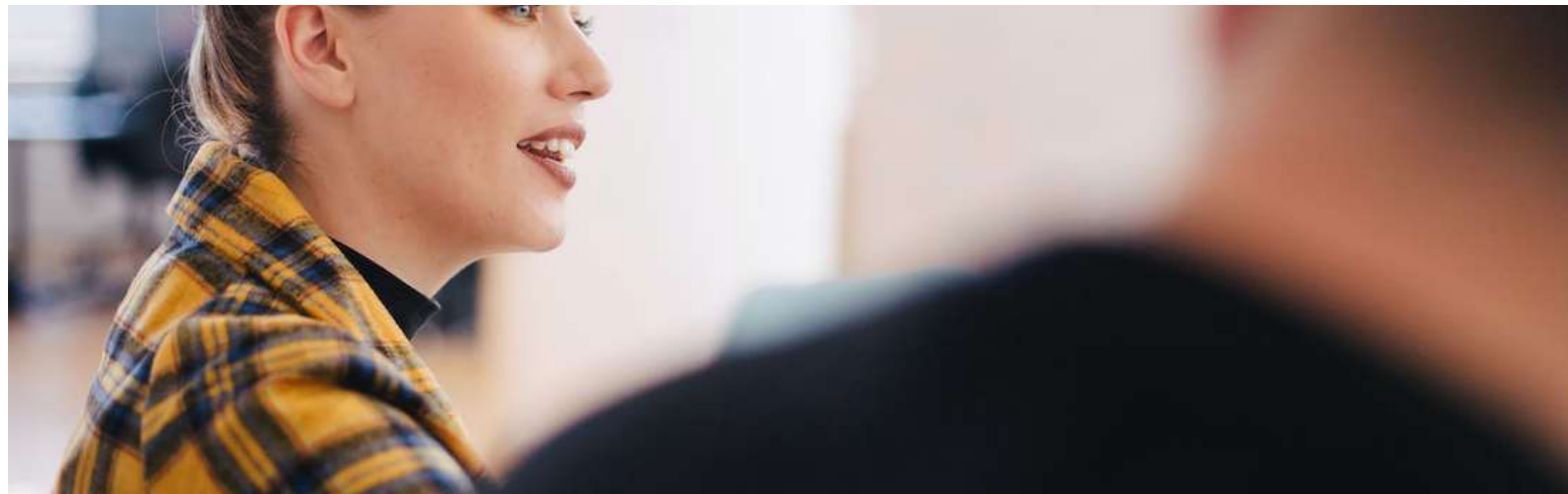
La Fundació desplega el Pla d'Acció per assolir els **17 Objectius de Desenvolupament Sostenible (ODS) de l'Agenda 2030, que va adoptar les Nacions Unides, en el 2015, per posar fi a la pobresa, compromís amb el medi ambient i fer realitat de tots els drets humans de les persones, amb la finalitat que de fer un món més just, pròsper i sostenible.** Els nostres projectes i serveis s'alineen amb els ODS.

# POLÍTIQUES TRANSVERSALS





# POLÍTIQUES TRANSVERSALS



## CODI ÈTIC

L'entitat disposa del seu propi **Codi Ètic** que té com a objectiu establir els **valors ètics i els principis d'actuació** fonamentals de l'entitat i que inspire a les normatives i procediments i definir les pautes de conducta bàsiques que orienten l'actuació de les persones. I també, subscriu el Codi Ètic de les plataformes de segon nivell de les quals forma part. Una de les eines que facilita el Codi és la **creació d'un comitè que aborda i gestiona els dilemes ètics que s'han pogut produir a l'organització**. Aquest 2022, a més a més, s'ha realitzat una formació específica en matèria d'ètica en **l'atenció als serveis socials**.

## TRANSPARÈNCIA

Actuem de forma **eficient i transparent**. Perquè la confiança és important, volem mostrar amb claredat i detall com ens organitzem i ens financem. Disposem d'un espai de transparència que agrupa tota la informació destacada de la nostra organització, d'acord amb el que estableix la llei de la transparència, accés a la informació pública i bon govern.

## COMPROMÍS PROFESSIONAL

**Hem acollit plans de pràctiques amb universitats**, participant en la tecnificació del sector, per nodrir-nos de coneixements d'aquestes nous professionals i que alhora afavoreixen la seva adquisició de competències que preparen per a l'exercici professional de l'estudiant universitari/ària.



# EL MÉS VIST A LES XARXES I WEB



Escaneja el codi QR i llegeix les notícies senceres!

## NOU PROJECTE PER A JOVES EXTUTELATS

Iniciem el Servei de Seguiment i Valoració de la Prestació Econòmica per a Joves Extutelats: SEVAP.



## NOU CREI A ANDORRA

Aquest setembre s'ha inaugurat el primer projecte de la Fundació fora de Catalunya. La UTE Fundació Mercè Fontanilles - Resilis gestionarà el CREI a Andorra, destinat a acollir joves de fins a vint-i-un anys amb addiccions i problemes de conducta.



## FORMACIÓ A TRAVÉS DE LA REALITAT VIRTUAL

La Fundació ha adquirit un programa de realitat virtual per entrenar i posar a prova les competències transversals dels i les alumnes.



## ENTREM A LA CUINA D'UN XEF!

3, 2, 1... Acció! Entrevistem a l'Albert Adrià, cuiner, pastisser i empresari català. Reconegut com una de les 13 persones més influents del món de la gastronomia. El grup de joves que estan formant-se a la Fundació, realitzant el curs d'ajudant de cuina, dins del programa Incorpora de la Fundació "la Caixa" estan fent les pràctiques al seu famós restaurant Enigma de Barcelona.



## GÒSPEL PER LA PAU

Vam celebrar el concert de gòspel per la pau d'Afro Youth Gospel Choir. El servei de begudes i menjar va anar a benefici de les famílies ucraïneses del Monestir de Santa Clara.

## SPEED DATING LABORAL

Alumnes de la #formació en Logística i E-commerce del projecte Singulars han fet aquesta dinàmica amb l'objectiu de potenciar la #inserció laboral. Amb la col·laboració essencial de @asencat



## PARTICIPEM AL SALÓ D'OCUPACIÓ

Vam col·locar un estand de la Fundació Mercè Fontanilles informant sobre els nostres programes, activitats, eines i recursos pel futur professional de les persones joves.

#SALOCUPACIO22 #BIZBARCELONA22



# HISTÒRIES DE VIDA



## Jove del servei de SAEJ

Servei d'Acompanyament Especialitzat a Persones Joves Tutelades i Extutelades

“ En mi día a día me concentro en las cosas buenas. Para atraer cosas buenas. He desarrollado la mentalidad de ser **autónomo, buscándome la vida yo solo y levantarme cada mañana a buscar las oportunidades.** ”  
Si estás en casa las cosas no te van a venir.

**MIRA L'ENTREVISTA SENCERA!  
A YOUTUBE!**

**@fundacionmercefontanilles**



**MIRA L'ENTREVISTA SENCERA!  
A YOUTUBE!**

**@fundacionmercefontanilles**



“ **Siento que hay alguien.** Ahora estoy tranquilo. Aunque tengo problemas, tengo donde dormir, duchar y comer. **Me siento que hay alguien que se preocupa de mi situación.** ”  
También quiero agradecer a mi madre y a la Fundación.



## Servei de Borsa d'Habitatge

Respon a la necessitat residencial de joves migrants sols que, després d'una breu estada al circuit de protecció a la infància o de l'arribada a Catalunya amb la majoria d'edat completa, presenten processos de sensellarisme.

# BALANÇ SOCIAL

## Pressupost anual:

10.918.052,64 €

## Tipologia dels ingressos

Públics - 96,15%

Privats - 3,85%

## Procedència dels ingressos

Prestació de serveis - 93,46%

Subvenció pública - 3,35%

Subvenció privada - 3,19%



Audiaxis

D'acord amb la legislació vigent i com una de les mesures de transparència i rendició de comptes, els comptes del 2022 són auditats per Audiaxis auditories SPL, tancant-se l'informe dels comptes auditats del 2022, el juliol del 2023. I també, per donar compliment a la llei de transparència, la informació es publica a la pàgina web de l'entitat. El tancament comptable segons la legislació vigent es tanca el juliol del 2023, per tant els comptes són provisionals.



# EQUIP PROFESSIONAL I HUMÀ

## Distribució per gènere de la Fundació Mercè Fontanilles

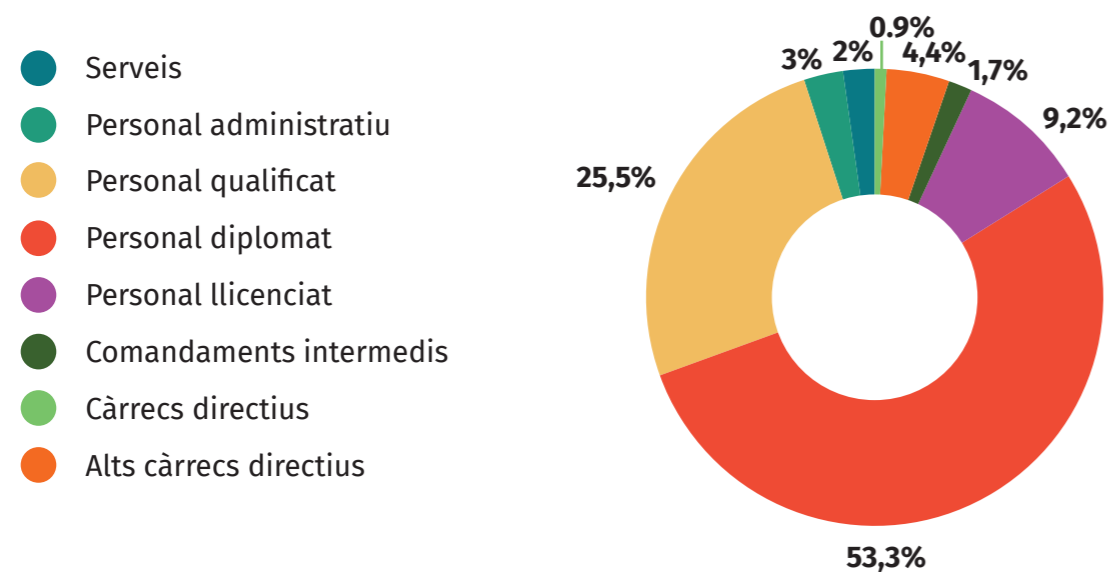
59,69% - **114 DONES** / 40,31% - **77 HOMES** / 0% - **NO BINARI**

Els nostres equips de professionals estan preparats per prestar un servei de qualitat ajustat a les necessitats de les persones ateses. I amb un Pla Individualitzat a cada persona.



191

## Categoria professional de la plantilla



## UTE-FMF-Resilis-PIL

### Distribució per gènere de PIL (Programa d'Inserció Laboral) Fundació Mercè Fontanilles - Fundació Resilis

78,72% - **74 DONES** / 21,28% - **20 HOMES** / 0% - **NO BINARI**

## UTE-FMF-Resilis-IPI

### Distribució per gènere de IPI (Itinerari de Protecció Individual) Fundació Mercè Fontanilles - Fundació Resilis

71,11% - **32 DONES** / 28,89% - **13 HOMES** / 0% - **NO BINARI**

## UTE-FMF-Resilis-SEVAP

### Distribució per gènere Fundació Mercè Fontanilles - Fundació Resilis

68% - **21 DONES** / 32% - **5 HOMES** / 0% - **NO BINARI**

# AMB LA COL·LABORACIÓ DE:



# PARTICIPACIÓ

## EN XARXES DE 2N NIVELL







Fundació  
**Mercè Fontanilles**

*Segueix-nos!*



**mercefontanilles.org**

Carrer de Trajà, 14 (Interior)

Accés: Parc de la Font Florida

08004 Barcelona

Tel. 93 268 22 22

fmf@sinergia.org



Associació  
**Coordinadora  
Sinergia social**