

# Memòria

2020

**MÉS DE 30 ANYS**

ATENTS A LES NECESSITATS  
SOCIALS EMERGENTS



Fundació  
**Mercè Fontanilles**



## ÍNDEX

1. La Fundació Mercè Fontanilles - 4
2. Dades - 6
3. Descripció dels serveis - 8
4. Serveis residencials - 10
5. Serveis tècnics especialitzats - 13
6. Serveis d'orientació, formació i inserció - 14
7. Recursos - 16
8. Col·laboració - 17

### Presentació:

La **Fundació Mercè Fontanilles** inicia l'any 2020 amb el **canvi d'ubicació de la seu social**. Una infraestructura àmplia i adequada a les actuals i futures necessitats. I amb el canvi i aplicació de la **nova imatge corporativa**.

En el context actual **l'espai ha afavorit el desplegament de les mesures sanitàries, preventives, d'organització** i de control necessàries per a preservar i mantenir-nos lliures de la COVID-19 alhora que incorporàvem un model híbrid d'atenció presencial i telemàtica tot mantenint la qualitat en l'atenció i gestió i centrat en les persones.

S'han seguit impulsant **serveis d'orientació i formació**, obrint nous sectors per a la professionalització i per la inserció laboral de col·lectius en risc d'exclusió que s'ha concretat en nous programes, i que en el context derivat de la pandèmia han implementat innovacions socials i metodològiques desenvolupant models híbrids d'atenció presencial i telemàtica.

Els diferents **centres i serveis residencials** han fet també la seva adaptació. Han incorporat de manera eficient les indicacions de les autoritats sanitàries i administratives, amb noves metodologies de treball, creativitat i recursos propis, que més enllà de la seva utilitat durant el període de pandèmia, han demostrat la seva eficiència en l'optimització de recursos i que caldrà mantenir.

Seguint amb les polítiques transversals de sostenibilitat, igualtat de gènere i participació hem mantingut i ampliat:

**1. Els compromisos amb la sostenibilitat mediambiental:** adhesió a la Xarxa B+S. Entre les accions de sensibilització i participació desplegades destaquem l'activitat: "Tenyeix-te de verd".

**2. Les accions de desplegament del "Pla d'Igualtat d'oportunitats entre homes i dones 2020-2025"**, posant a disposició a l'equip professional una guia d'estil: "**Guia del llenguatge inclusiu**" per la revisió i redacció dels documents i per fer ús del llenguatge inclusiu. També s'ha dut a terme el concurs: "**Posa-ho en paraules**" amb l'objectiu de sensibilitzar i impulsar accions per donar visibilitat al fenomen de les microviolències, prendre consciència i adoptar un posicionament ferm contra aquestes situacions.

**3. Valorem la nostra expertesa com a Entitat del Tercer Sector**, generant opinió i debat del qual enguany destacarem la participació com a Entitat experta al Parlament de Catalunya en una ponència de llei sobre maltractament infantil.

# La Fundació Mercè Fontanilles

La Fundació privada Mercè Fontanilles és una organització sense ànim de lucre, dedicada a l'atenció de les persones en diferents àmbits dels serveis socials i de la formació i la inserció sociolaboral que, en col·laboració amb altres entitats i comptant amb equips humans qualificats, ofereix un servei de qualitat en tots els projectes, programes i recursos que gestiona i desenvolupa a Catalunya.

**Missió:** La missió és **assistencial**, per oferir serveis d'atenció a les persones d'acord amb les seves necessitats i **comunitària**, orientant tota acció a la incorporació social de la persona, comptant amb la capacitat integradora de tota la comunitat.

**Visió:**

- **Interinstitucional** donat que l'atenció a les persones i la cobertura de les seves necessitats socials implica a tota la societat i a les seves institucions.
- Ofereix **la seva col·laboració des d'una òptica de sinergia** de tots els agents implicats en la millor cobertura de les necessitats socials.

**Valors:** Humilitat, pluralitat, aconfessionalitat, valors cívics, participació, transparència, sostenibilitat i eficiència.

## Àrees de serveis



### ATENCIÓ

Millora de la qualitat de vida de les persones, afavorint l'autonomia i la inclusió social.



### FORMACIÓ

Formació i educació com a via de generació d'oportunitats d'ocupació.



### OCUPACIÓ

Plans d'emprenedoria i creació de llocs de treball per a col·lectius en risc d'exclusió social.

Any de vinculació a la Coordinadora Sinergia Social:

## Col·lectius

1991



Infància, adolescència i joventut



Programes **residencials** i serveis **d'atenció tècnica especialitzada** per atendre les necessitats d'infants, adolescents i joves en situació de vulnerabilitat i risc d'exclusió social i de les seves famílies.



Persones amb tractament per drogodependència



**Atenció** especialitzada per a la **deshabitució del consum** de drogues i acompanyament dels processos d'inserció social.



Persones afectades per VIH/Sida



Programa de **suport residencial i acompanyament socioeducatiu** amb l'objectiu de facilitar el pas a la vida autònoma de les persones afectades.



Persones que compleixen mesures judicials



Unitats de convivència alternativa al règim penitenciari i seguiment educatiu, que facilita els **processos de reinserció**. Serveis de mediació intercultural en centres educatius de Justícia Juvenil.



Diversos públics, serveis d'inserció laboral i sensibilització



Programes d'**orientació laboral, formatius i professionalitzadors adaptats a les necessitats de diferents col·lectius** per una millora d'oportunitats i de l'ocupació.



Persones en situació o risc d'exclusió social



Persones grans en **situació de dependència o risc social**. Persones amb problemes de salut mental.

# Dades 2020



## 12 Serveis residencials. Total: 708 places

10 Adreçats a infants, adolescents i joves. Total: 683 places

1 Adreçat a persones que compleixen mesures judicials. Total: 20 places

1 Adreçat a persones amb VIH/Sida. Total: 5 places



## 5 Serveis tècnics especialitzats

3 Serveis socials especialitzats

2 Serveis tècnics en l'àmbit de la justícia



## 9 Serveis d'orientació laboral, intermediació empresarial i formació per a la millora de l'ocupabilitat



**6.138 + 21%\***

**Persones ateses**



**Projectes gestionats**

**26**



**Persones vinculades  
a processos d'inserció laboral**

**4.467 + 40.76%\***

\*Respecte a l'any anterior.



# Descripció dels serveis

## Residencials

### CA

#### Centre d'Acollida

Servei residencial d'atenció immediata i transitòria per a infants i adolescents en situació de risc, mentre s'analitza el seu entorn sociofamiliar i es proposa la mesura de protecció més adequada.

### CRAE

#### Centres Residencials d'Acció Educativa

Servei residencial que exerceix la guarda i educació a infants i adolescents a qui s'aplica la mesura d'acolliment simple en institució donada la necessitat de separació de la mateixa família i no ha estat possible o aconsellable l'acolliment en una altra família.

El servei dona cobertura a les seves necessitats bàsiques, emocionals- relacionals, intel·lectuals i d'aprenentatge, socials i comunitàries en un marc professional especialitzat i permanent que reproduceixi al màxim possible les condicions d'una llar.

### PAJ

#### Pis Assistit per a Joves

Servei de residència o pis vinculat a processos d'inserció laboral i d'autonomia per a persones joves entre 16-18 anys fins als 21 anys tutelades i extutelades per la Direcció General d'Atenció a la Infància i l'Adolescència (DGAIA).

### SAEJ

#### Servei d'Atenció Especialitzat en Joves

Servei alternatiu a l'acolliment residencial per a persones joves de 16 a 21 anys tutelades i extutelades per la DGAIA amb l'objectiu de promoure la integració sociolaboral, l'autonomia personal i l'emancipació.

### IPI

#### Itinerari de Protecció Individualitzat

Programa per a persones joves de 16 a 21 anys tutelades i extutelades per la DGAIA que ofereix un acompanyament en la inserció laboral i d'habitatge en pisos compartits per garantir una preparació progressiva per a la independència personal, d'acord amb les seves necessitats formatives, d'integració social i laboral.

### PIL

#### Programa d'Inserció Laboral

El servei de pisos per a persones joves vinculades a programes d'inserció laboral és un servei social residencial per a persones treballadores menors d'edat (16 a 18 anys) tutelades per l'Administració de la Generalitat de Catalunya i per joves (18 a 21 anys) extutelats/des. Es dona suport en el seu procés formatiu i professional, per millorar les expectatives relacionals i sociolaborals. Complementat amb el servei diürn ocupacional per acompanyar el procés formatiu i professional.

### UD

#### Unitat Dependent

Unitats convivencials alternatives al règim penitenciari i de seguiment educatiu en habitatges ordinaris de l'entorn comunitari que facilita els processos de reinserció.

### Pis d'acollida

Servei d'acolliment residencial temporal o permanent amb suport professional per a persones afectades pel VIH/SIDA en situació de vulnerabilitat o amb risc d'exclusió social.

### SPAAI

#### Servei de Primera Acollida i Atenció Integral

Servei especialitzat en persones joves menors d'edat nouvingudes. Ofereix: allotjament, manutenció i acompanyament socioeducatiu i jurídic.

## Tècnics especialitzats

### EVAMI

#### Equip de Valoració del Maltractament Infantil

Equip tècnic d'atenció que presta atenció i valoració immediata dels casos d'urgència provinents de situacions de maltractament infantil o de la sospita que s'hagin produït, detectats en l'àmbit hospitalari, essent àgils i eficaços a l'hora d'intervenir i iniciar els processos de protecció a la infància si s'escau, donant una resposta coordinada amb la xarxa de protecció per a cada situació concreta.

### Servei de Suport a Medi Obert

Programa per al tractament de les drogodependències en Medi Obert i derivació a la xarxa comunitària. S'adreça a persones que estan subjectes a mesures penals privatives de llibertat classificades en 3r Grau Penitenciari amb problemes de drogodependència que necessiten una intervenció immediata com a pont al tractament i seguiment per part dels serveis especialitzats de la xarxa d'atenció a les drogodependències en l'àmbit comunitari.

### Servei de Mediació Intercultural

Servei de mediació en centres educatius de justícia juvenil. La mediació intercultural intenta construir nexes d'unió entre les persones de diferents cultures a fi de potenciar la comunicació entre elles.

### SAVA

#### Servei d'acompanyament a la vida autònoma

Servei de suport per a persones amb VIH/Sida i amb problemes de drogodependència que garanteix un monitoratge individualitzat amb un acompanyament socioeducatiu i emocional. Adreçat a persones amb risc d'exclusió social que necessiten suport per assolir la plena autonomia.

## Orientació, formació i inserció

### Programes de formació

Mòduls formatius de competències transversals, tècniques i pràctiques en empresa. Formacions adaptades per millorar l'ocupabilitat de les persones usuàries oferint una capacitació professional per augmentar el seu grau d'inserció.

### Programes d'orientació i d'inserció laboral

Programes d'assessorament i foment de l'ocupació per a diferents col·lectius de persones en situació de vulnerabilitat i en risc d'exclusió social amb l'objectiu de dotar-les dels recursos necessaris per a iniciar itineraris d'integració sociolaboral que els portin a la seva incorporació al món laboral.

Mòduls de recerca de feina, activitats i dinàmiques grupals que ofereixin una atenció més propera, personalitzada i també individualitzada a les persones en procés de cerca de feina.

### Programes d'intermediació

Serveis destinats a orientar, preparar i acompanyar a les persones en risc d'exclusió sociolaboral en l'assoliment de les competències necessàries per a la recerca de feina en general i en el procés d'incorporació al món laboral.

Amb un acompanyament personalitzat es presten serveis d'orientació laboral, capacitació en competències bàsiques, tècnic-professionals, transversals, personals i de formació professionalitzadora a través de diferents recursos especialitzats.

Es cerca la col·laboració amb empreses interessades en la RSC, a les que es dona suport en la selecció de perfils per a les ofertes de feina i acompanyament a les candidatures en l'adaptació laboral.



# Serveis

## Serveis residencials

### Persones usuàries

# 1.022



Infància, adolescència i joventut



Persones afectades per VIH/Sida



Persones que compleixen mesures judicials

12 Centres i serveis

708 Número de places

1.022 Persones usuàries

CENTRE O SERVEI	PLACES	USUARIS/ES	COLLECTIU	%OCUPACIÓ
CENTRES D'ACOLLIDA	62	159	<b>Infància, adolescència i joventut</b>	107%
CENTRES RESIDENCIALS D'ACCIÓ EDUCATIVA	16	25	Infància, adolescència i joventut	100%
SPAAI	24	30	Infància, adolescència i joventut	92,40%
PISOS ASSISTITS PER A JOVES 16-18 ANYS	6	9	Infància, adolescència i joventut	98,40%
PISOS ASSISTITS PER A JOVES 18-21 ANYS	10	14	Infància, adolescència i joventut	99,51%
SAEJ	135	204	Infància, adolescència i joventut	91,90%
ITINERARIS DE PROTECCIÓ INDIVIDUAL	190	290	Infància, adolescència i joventut	100%
PROGRAMA D'INSERCIÓ LABORAL	240	252	Infància, adolescència i joventut	100%
PIS D'INSERCIÓ PER A PERSONES ADULTES	25	39	<b>Persones afectades per VIH/Sida</b> <b>Persones que compleixen mesures judicials</b>	91%








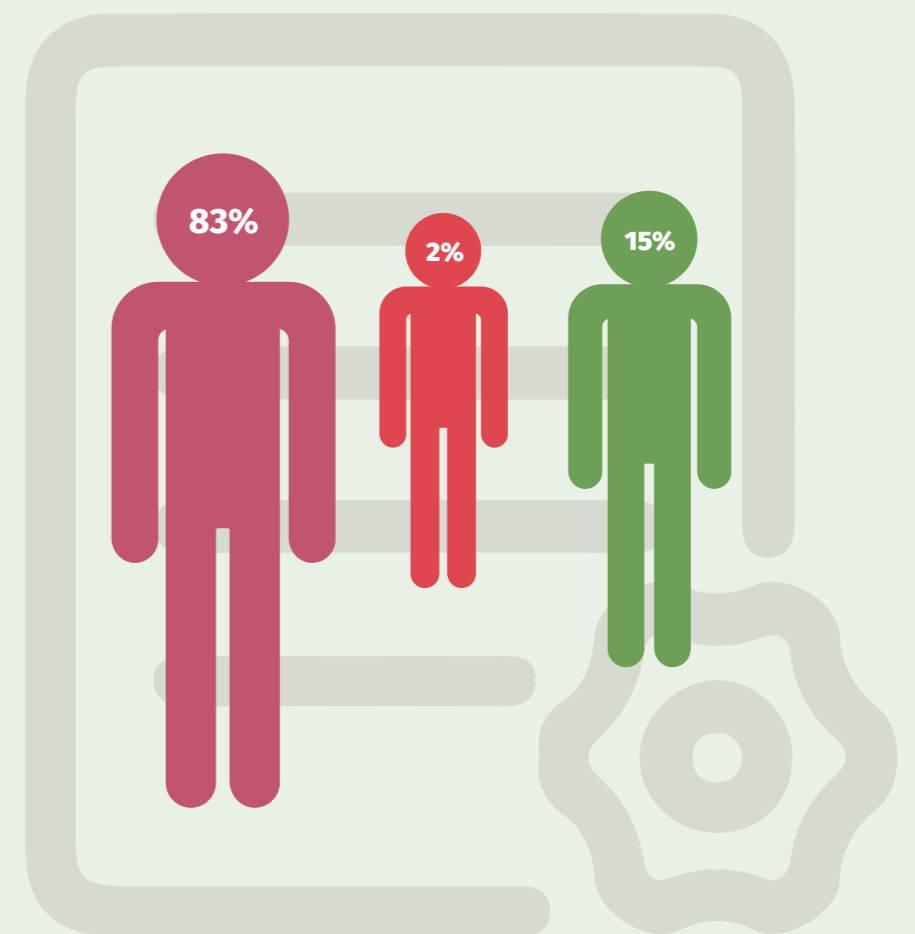


# Serveis tècnics especialitzats

## Persones usuàries

# 649

-  Infància, adolescència i joventut
-  Persones afectades per VIH/Sida
-  Persones que compleixen mesures judicials



### 05 Serveis

SERVEI
MEDIACIÓ INTERCULTURAL
EVAMI
SAVA
SERVEI DE SUPORT A MEDI OBERT

### 649 Persones usuàries

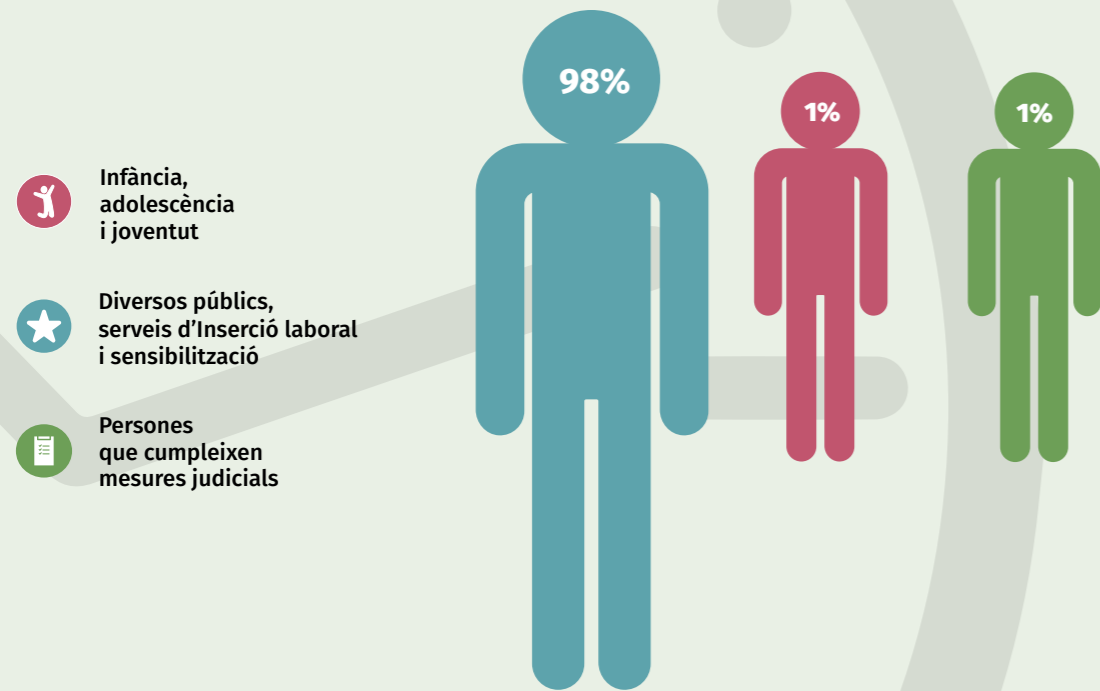
USUARIS/ES	COLLECTIU	SUB-TIPUS
366	<b>Infància, adolescència i joventut</b>	Serveis en l'àmbit de Justícia
173	Infància, adolescència i joventut	Serveis socials especialitzats
12	<b>Persones afectades per VIH/Sida</b>	Serveis socials especialitzats
98	<b>Persones que compleixen mesures judicials</b>	Serveis en l'àmbit de justícia



# Serveis d'orientació, formació i inserció

Persones usuàries

4.467



## 09 Serveis

4.467 Persones usuàries

SERVEI

USUARIS/ES COL·LECTIU

ORIENTACIÓ I INTERMEDIACIÓ

943

Persones que compleixen mesures judicials  
Diversos públics, serveis d'inserció laboral i sensibilització

FORMACIÓ I ORIENTACIÓ

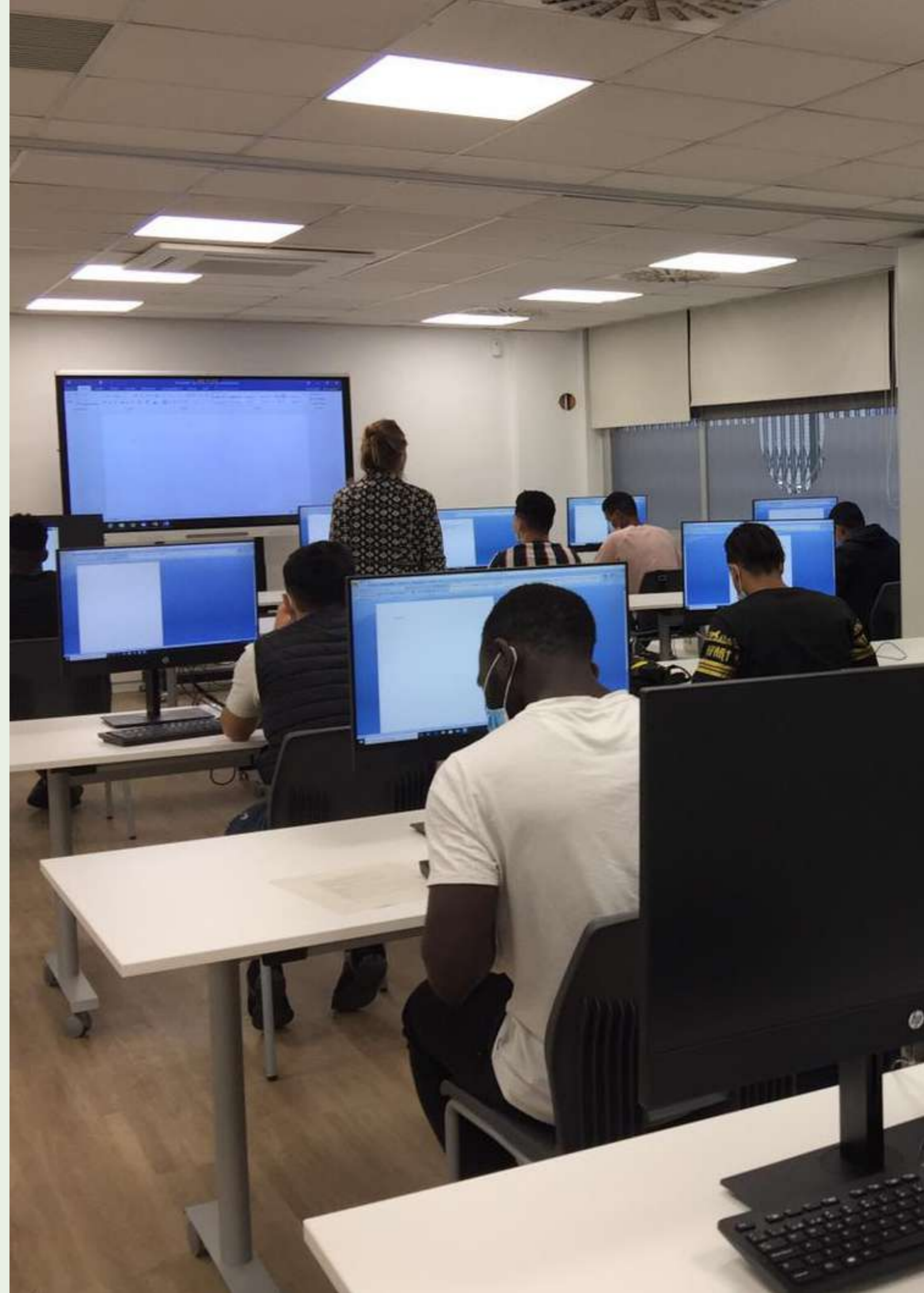
643

Diversos públics, serveis d'inserció laboral i sensibilització  
Infància, adolescència i joventut

ORIENTACIÓ

2.881

Diversos públics, serveis d'inserció laboral i sensibilització

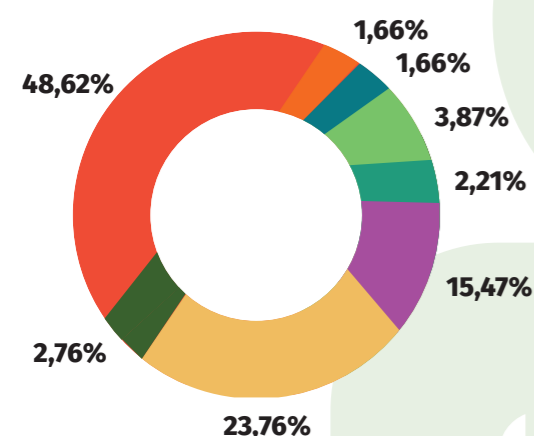




# Recursos

## Equip professional

Categoria professional de la plantilla



- Serveis
- Personal administratiu
- Personal qualificat
- Personal diplomad
- Personal llicenciat
- Comandaments intermedis
- Càrrecs directius
- Alts càrrecs directius

Distribució de la plantilla per gènere



**HOMES** | 80 (44,20%)  
**DONES** | 101 (55,80%)  
**TOTAL** | 181

## Comptes

Pressupost anual: 10.557.094 €

Tipologia dels ingressos: 95% Prestació de serveis, 5% Subvencions

Procedència dels ingressos: 97% Finançament públic, 3% Finançament privat

**Audiaxis** D'acord amb la legislació vigent i com una de les mesures de transparència i rendició de comptes, els comptes del 2020 són auditats per Audiaxis auditories SPL, tancant-se l'informe dels comptes auditats del 2020, el juliol del 2021. I també, per donar compliment a la llei de transparència, la informació es publica a la pàgina web de l'entitat. El tancament comptable segons la legislació vigent es tanca el juliol del 2021, per tant els comptes són provisionals.

# Col·laboració

## Amb el suport i col·laboració



## Formem part de



*Ja ens segueixes?*



**mercefontanilles.org**

Carrer de Trajà, 14 (Interior)

Accés: Parc de la Font Florida

08004 Barcelona

Tel. 93 268 22 22 · [fmf@sinergia.org](mailto:fmf@sinergia.org)

 Associació  
**Coordinadora  
Sinergia social**

*Entitat membre de la Coordinadora Sinergia Social*

